

## Handleiding online Factsheetmodule

Sportvisserers hebben eigenlijk maar twee dingen nodig: goed viswater en een goede visstand. De zorg voor goed viswater met een goede visstand is dan ook de belangrijkste zorg voor hengelsportverenigingen (HSV's). Sportvisserij Nederland heeft voor de bij haar aangesloten hengelsportverenigingen (HSV's) de 'Online factsheetmodule' ontwikkeld. Hiermee kun je als HSV eenvoudig en snel beknopt de toestand van je viswater(en) weergeven.

Een factsheet bevat informatie over de ligging, het karakter, het watermilieu, de visstand en de sportvisserijmogelijkheden van het viswater. Je kunt er ook wensen, eisen en knelpunten vanuit de sportvisserij in opnemen. Als HSV kun je de factsheets gebruiken om deze informatie voor jezelf, voor sportvisserers (je leden), maar ook voor bijvoorbeeld een gemeente en voor een VBC, helder en beknopt te presenteren. Op basis van de informatie uit de factsheet kun je als HSV eenvoudiger en overzichtelijker keuzes maken in je viswaterbeheer. Dit leer je op de Cursussen Viswaterbeheer van Sportvisserij Nederland.

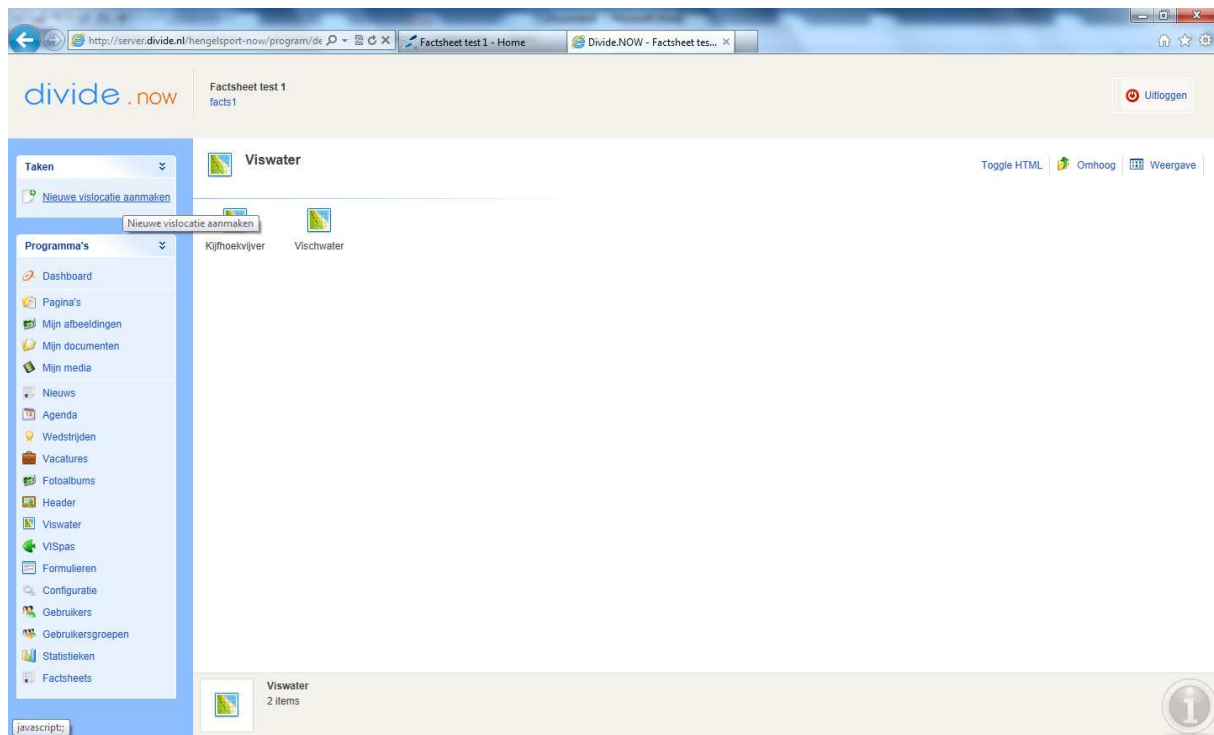
De factsheetmodule geeft jouw HSV de mogelijkheid om op een eenvoudige manier factsheets van je wateren in te vullen en te beheren. Deze handleiding geeft uitleg hoe de factsheet moet worden ingevuld en helpt bij het bepalen van keuzes op het gebied van milieu- en sportvisserijfuncties.

De online factsheetmodule kan worden aangevraagd via [www.mijnhengelsportvereniging.nl/modules/](http://www.mijnhengelsportvereniging.nl/modules/)

De module werkt als volgt:

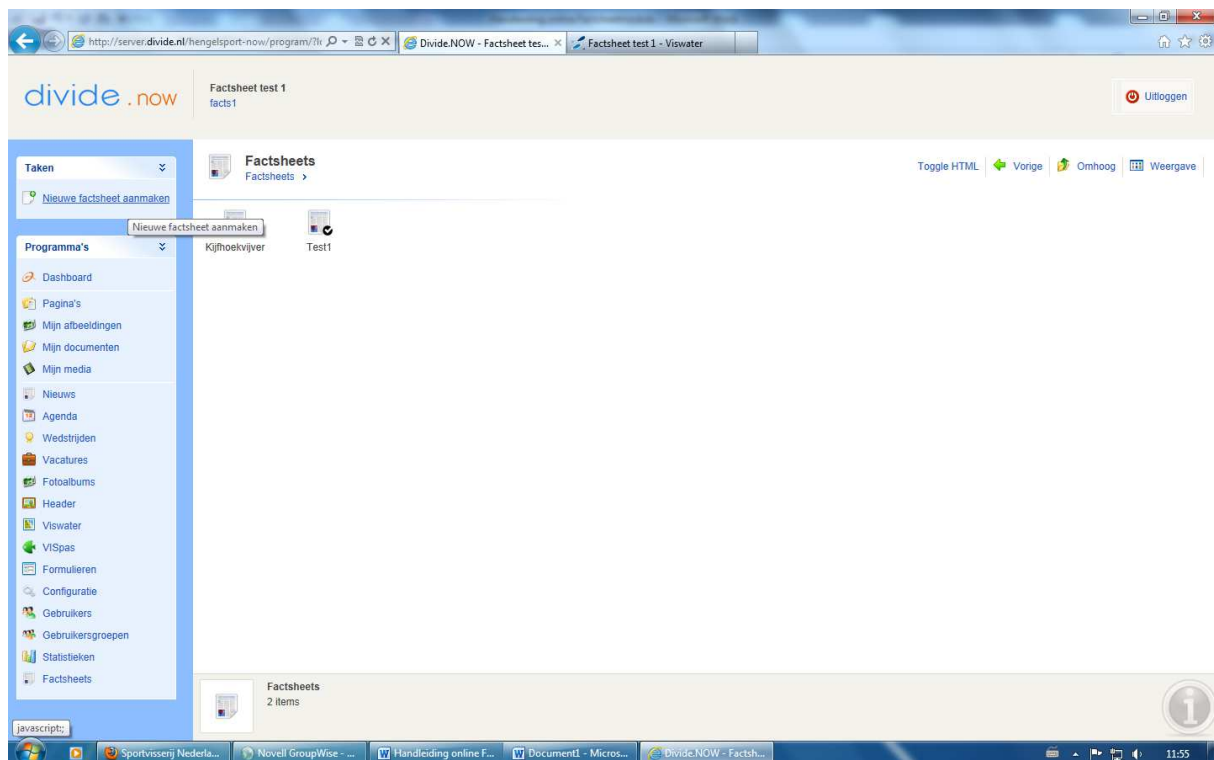
Log in en ga naar de module 'Viswater' in het beheer (van divide.now) om een nieuw viswater aan te maken. Als je gebruik maakt van de module 'Mijnhengelsportvereniging.nl' en de viswateren al zijn gedefinieerd dan kan je deze stap overslaan.

Links bovenin kies je nu voor de optie 'Nieuwe vislocatie aanmaken'.



Vul vervolgens bij 'Titel' de naam van het water in en druk op 'Save'. De overige velden hoeven hier niet ingevuld te worden.

Ga nu naar de module 'Factsheets' en klik linksboven op 'Nieuwe factsheet aanmaken'.



Er verschijnt nu een invulscherm. Vervolgens kan je in het dropdown scherm bij 'Viswater' het water selecteren dat je zojuist hebt aangemaakt.

Divide.NOW -- Dialoogvenster van webpagina

http://server.divide.nl/hengelsport-now/program/windows/window.html

### Factsheet

Algemeen   Locatie   Ecologie & milieu   Sportvisserij   Visserijbeheer   Visserijkundig onderzoek   Wensen/actieplan   Overige bijz.

**Algemene beschrijving**

Viswater:

Plaats:

Ligging:

Grootte (ha):

Max. diepte (m):

Gem. breedte (m):

Watertype:

Opgenomen in:

**Visrecht**

Verhuurder visrecht:

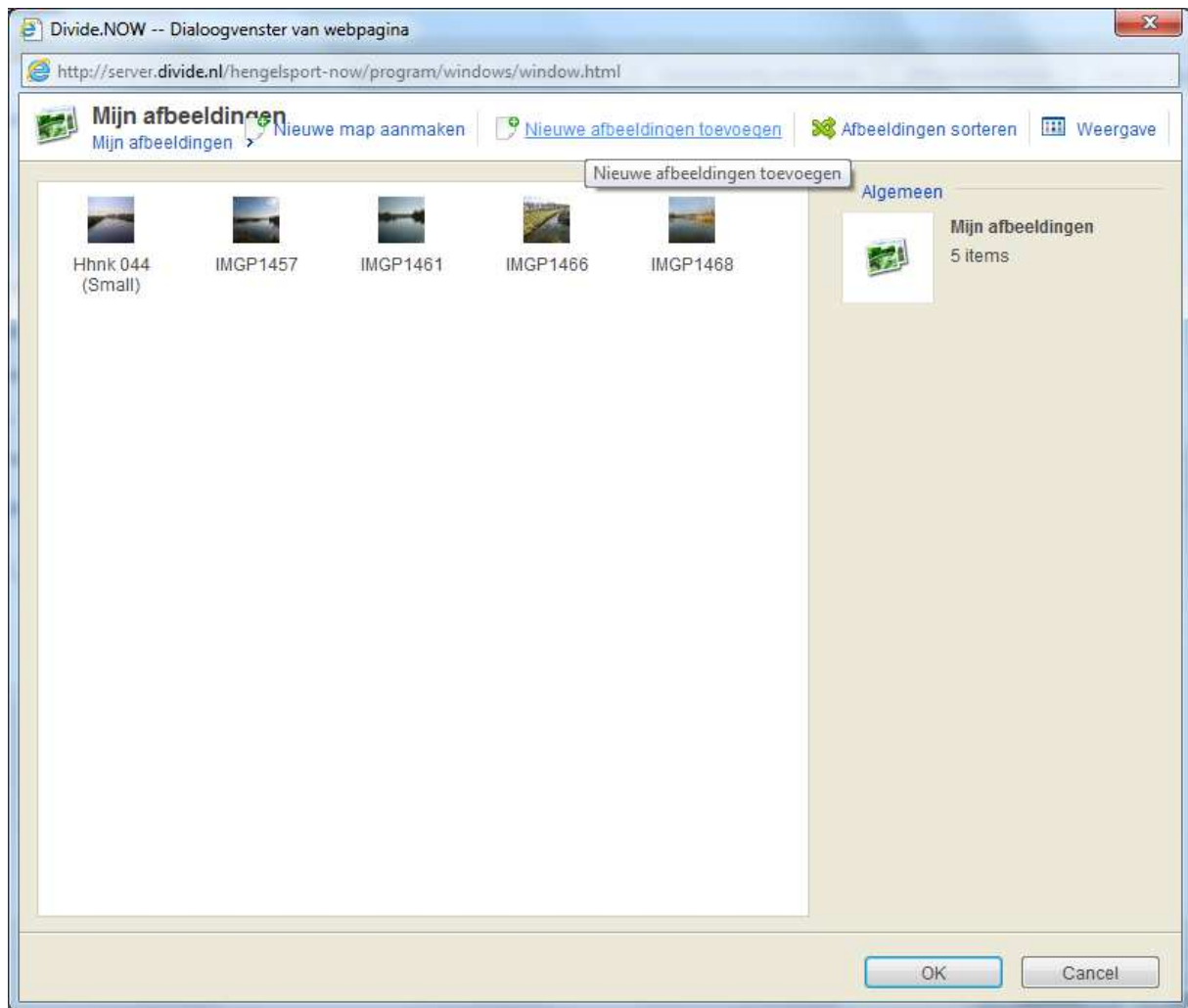
Visrecht hengelsportvereniging:

**Afbeeldingen**

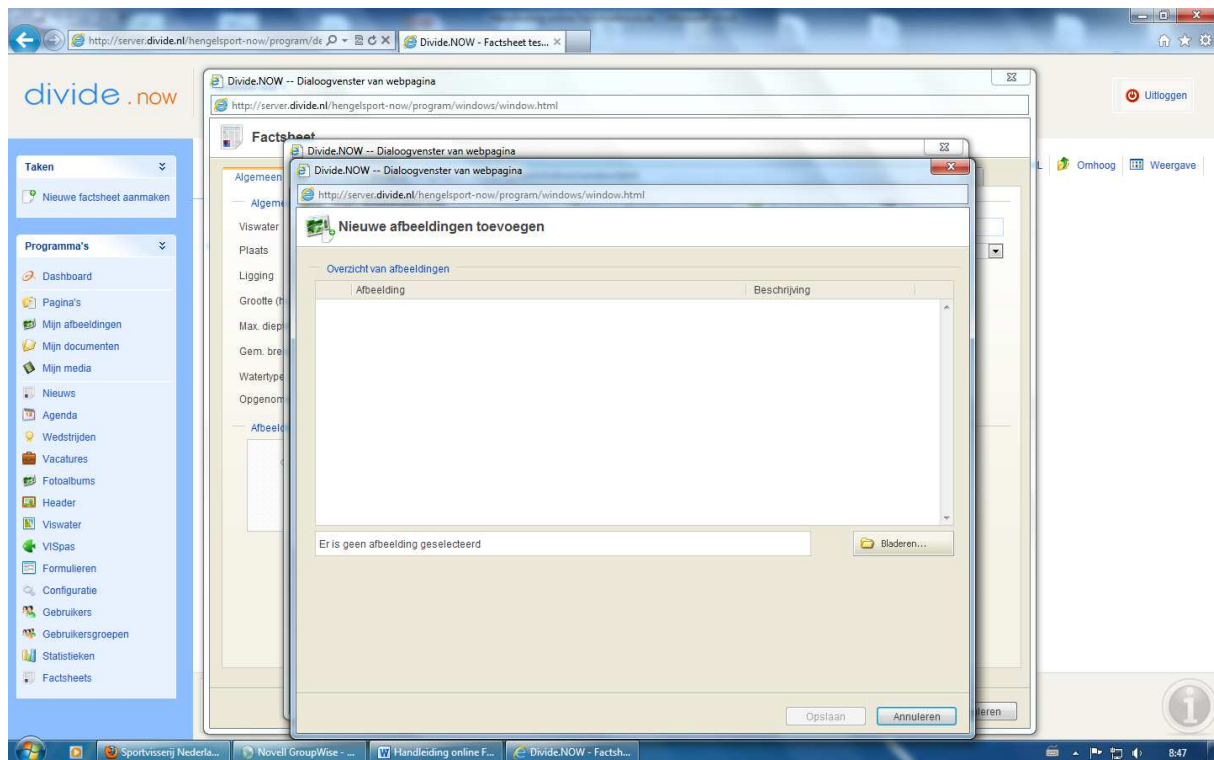
De module bestaat uit acht tabbladen met elk een eigen thema. Je kunt per tabblad de beschikbare informatie invullen. Je hoeft niet per tabblad eerst alle velden in te vullen om naar het volgende tabblad te kunnen gaan. Je kan in de verschillende tabbladen informatie invullen en tussen de tabbladen wisselen zonder op te slaan. Heb je alle beschikbare informatie ingevuld, dan kan je deze opslaan door rechtsonder te drukken op 'Opslaan'. Je kan dus op elk moment opslaan en de module weer openen om wijzigingen door te voeren.

### Afbeeldingen toevoegen

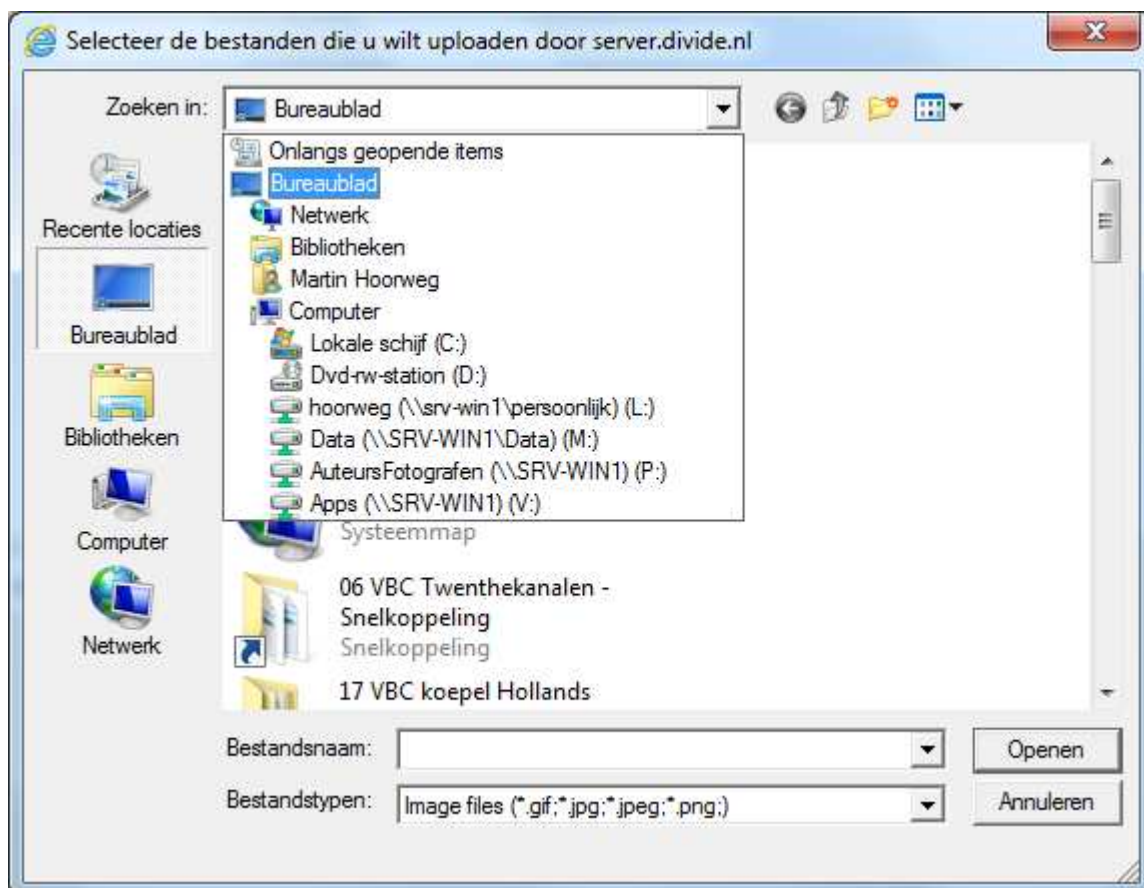
Voor het toevoegen van afbeeldingen ga je met de muis op het vakje 'Geen afbeelding' staan en drukt op de linker muisknop. In het volgende scherm kan je vervolgens bovenin kiezen om een nieuwe afbeelding toe te voegen.



In het volgende scherm kan je door te klikken op 'Bladeren' in de bestanden op je eigen computer een foto selecteren. Een foto mag maximaal een grootte van 2 MB hebben. Selecteer één of meerdere foto's en druk op 'Openen'.



Als alle foto's geselecteerd zijn druk je op 'Opslaan'. Na uploaden verschijnt er een melding dat de afbeelding is toegevoegd. Klik nu op 'Ok' en de geselecteerde foto's zijn toegevoegd in het scherm 'Mijn afbeeldingen'



Selecteer vervolgens de foto die je wilt toevoegen aan de factsheet en druk op 'Ok'. De foto verschijnt nu in het invulscherf. Indien je meerdere afbeeldingen wilt toevoegen (maximaal drie) dan kan je de vorige stap herhalen.

Divide.NOW -- Dialoogvenster van webpagina

http://server.divide.nl/hengelsport-now/program/windows/window.html

### Factsheet

Algemeen | Locatie | Ecologie & milieu | Sportvisserij | Visserijbeheer | Visserijkundig onderzoek | Wensen/actieplan | Overige bijz.

**Algemene beschrijving**

Viswater: Test1

Plaats: Bilthoven

Ligging: bebouwde kom

Grootte (ha): 2

Max. diepte (m): 1,5

Gem. breedte (m): 20

Watertype: stadssloot

Opgenomen in: Gezamenlijke lijst van viswateren

**Visrecht**

Verhuurder visrecht: gemeente Bilthoven

Visrecht hengelsportvereniging: volledig visrecht gehuurd van eigenaar

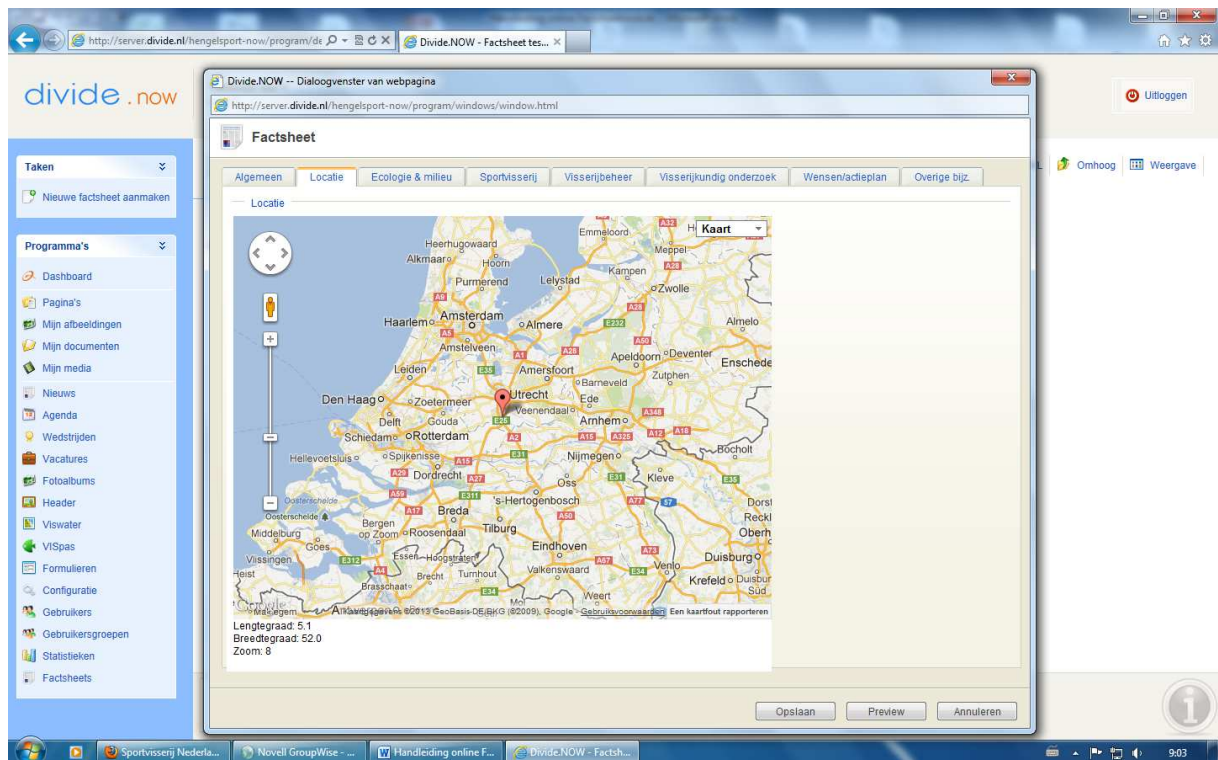
**Afbeeldingen**

Three landscape photographs of a water body are shown.

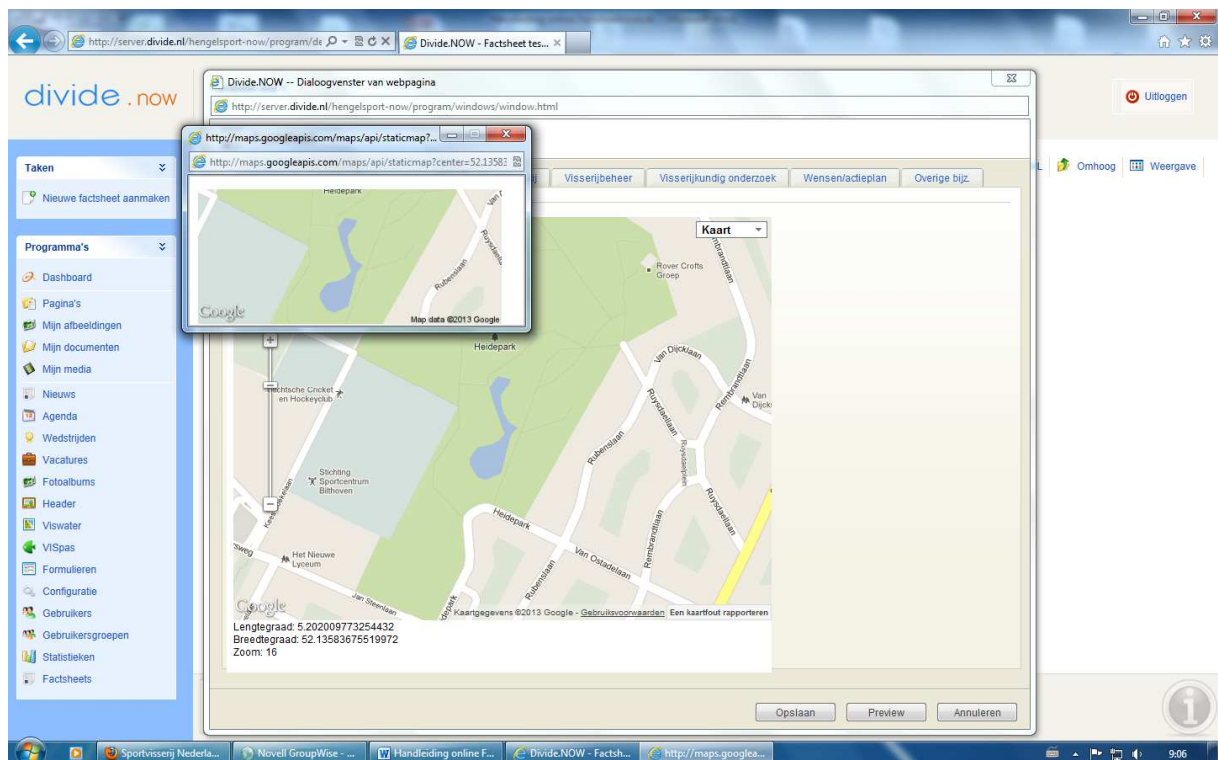
Opslaan Annuleren

Na dit tabblad ingevuld te hebben ga je naar het tabblad 'Locatie'. Er verschijnt een landkaart van Nederland, gebaseerd op Google Maps, waar je kunt in- en uitzoomen door te scrollen met de muis.



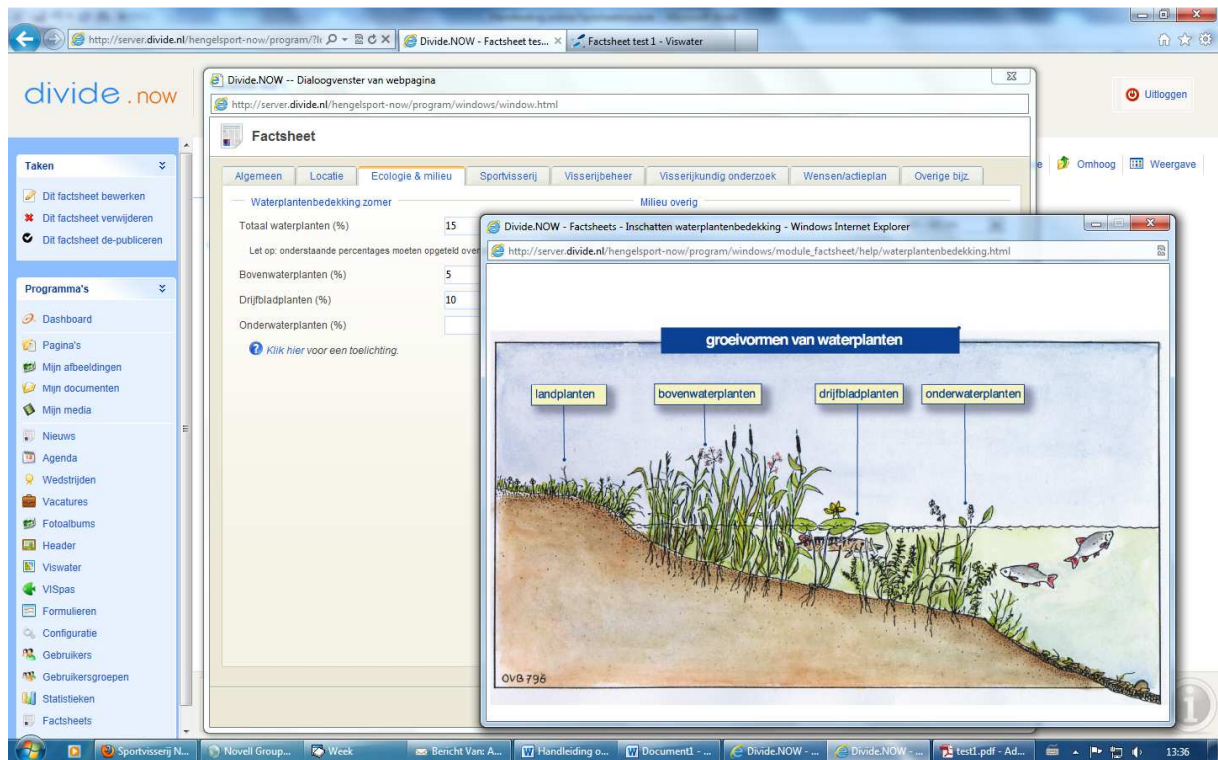


Ga met de muis op de kaart staan en sleep de kaart naar de juiste plaats. Zoom vervolgens in op het water waar je de factsheet van aanmaakt. Klik vervolgens rechts onderin op 'Preview'. Het plaatje wat in de preview verschijnt wordt 1 op 1 overgenomen in de factsheet.



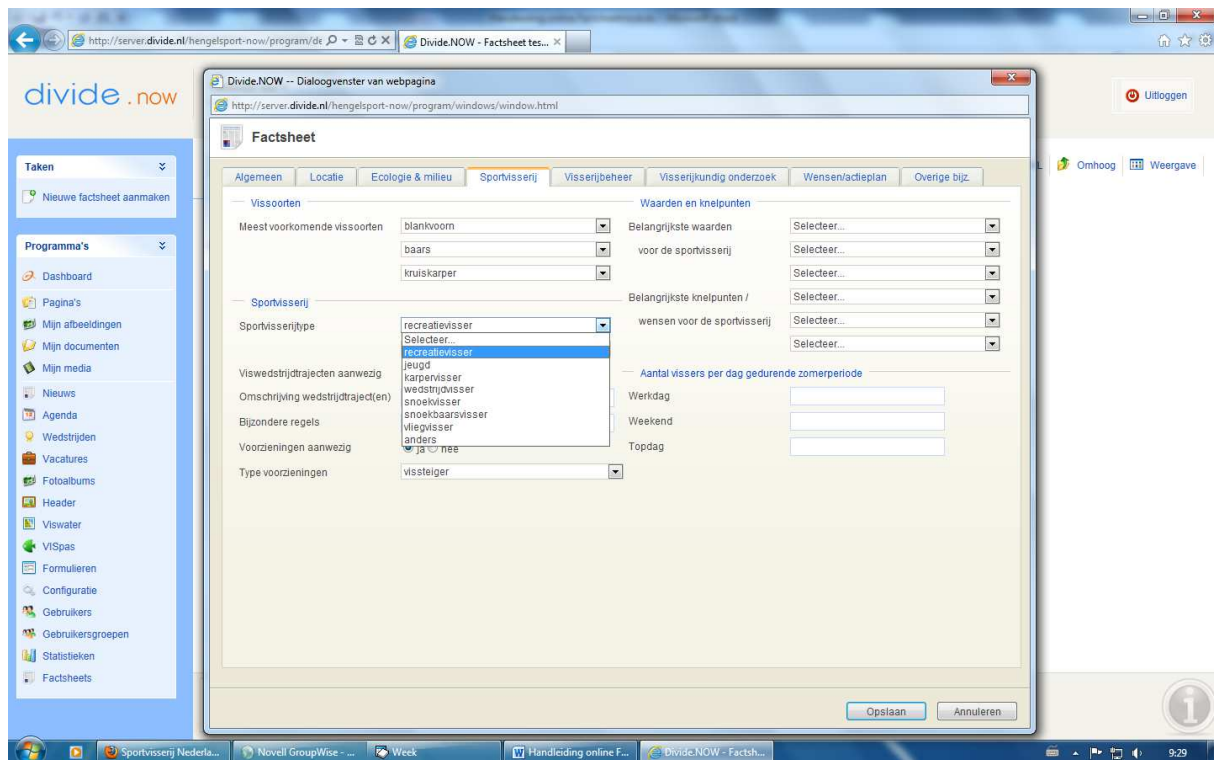
Sluit het previewscherm en ga verder naar het volgende tabblad. In het tabblad 'Ecologie & milieu' staan enkele afbeeldingen en teksten die hulp bieden bij het invullen. Voor het bepalen van de

waterplantenbedekking in de zomer is er onderscheid gemaakt tussen bovenwater-, drijf- en onderwaterplanten. Voorbeeld: langs een water van 20 meter breed staat een rietkraag van 2 meter breed in het water. Het bedekkingspercentage aan bovenwaterplanten bedraagt dan 10%. Zo bepaal je ook de percentages van de drijf- en onderwaterplanten. Dat is vaak een beetje een kwestie van inschatten. Je leert dit op de Basis cursus viswaterbeheer en de Cursus Praktisch Viswaterbeheer van Sportvisserij Nederland. Let op: het totaal moet overeenkomen met de percentages van de verschillende groeivormen van waterplanten.



In het tabblad 'Sportvisserij' kunnen de drie meest voorkomende vissoorten geselecteerd worden. Let wel: de meest voorkomende vissoorten hoeven niet de vissen te zijn waar de meeste sportvisserij op vissen. Als er een visserijkundig onderzoek is uitgevoerd kan je de informatie over de visstand hieruit halen!





Bij 'Sportvisserijtype' dient een keuze gemaakt te worden uit de twee meest voorkomende vormen van sportvisserij op dit water. Voor het visserijbeheer is het belangrijk dat er een keuze gemaakt wordt, zodat er met de inrichting en het beheer hierop gestuurd kan worden.

Ook kunnen hier de belangrijkste waarden en knelpunten voor de visserij worden aangegeven. Er kunnen maximaal drie waarden of knelpunten worden aangegeven. Zijn er waarden of knelpunten die niet in het dropdownscherm staan dan kun je hier kiezen voor 'anders'. Er verschijnt dan een tekstveld waar je een omschrijving kan invullen.

Het volgende tabblad 'Visserijbeheer' geeft inzicht in de vissterftes en -uitzet van de laatste 5 jaar. Per jaar kan je aangeven of er vissterftes zijn geweest of uitzettingen zijn gedaan. Vul de vissoort in en bij 'Omschrijving' de hoeveelheid (aantal of kg) vis die er uitgezet is. Ook kan de lengtemaat van de vis hier worden aangegeven.

divide.now

Taken

Nieuwe factsheet aanmaken

Programma's

Dashboard

Pagina's

Mijn afbeeldingen

Mijn documenten

Mijn media

Nieuws

Agenda

Wedstrijden

Vacatures

Fotoalbums

Header

Viswater

Vispas

Formulieren

Configuratie

Gebruikers

Gebruikersgroepen

Statistieken

Factsheets

Divide.NOW -- Dialoogvenster van webpagina

http://server.divide.nl/hengelsport-nov/program/windows/window.html

Factsheet

Algemeen Locatie Ecologie & milieu Sportvisserij Visserijbeheer Visserijkundig onderzoek Wensen/actieplan Overige bijz.

Vissterfte (laatste 5 jaar)

ja ☒ nee ☐

Visuizettingen (laatste 5 jaar)

ja ☒ nee ☐

Jaar	Vissoort(en)	Omschrijving	Jaar	Vissoort(en)	Omschrijving
2009			2009		
2010	Karpers, brasem	totaal 20 karpers en 50 brasems	2010		
2011			2011	kruiskarper	500 kg (25-35cm)
2012			2012	Spiegelkarper	50 kg
2013			2013		

Visonttrekking

Visonttrekking ☒ ja ☐ nee ☐

Vissoort(en) snoekbaars

Omschrijving maximaal 1 snoekbaars per visser/dag

Overig

Overige/bijzonderheden

Opslaan Annuleren

Bij het volgende tabblad 'Visserijkundig onderzoek' kan worden aangegeven of er in dit water een onderzoek is uitgevoerd naar de visstand. Kies hier voor 'ja' of 'nee'. Indien er een onderzoek is uitgevoerd kun je bij 'Omschrijving' bijvoorbeeld aangeven wanneer het onderzoek is uitgevoerd, door wie het is uitgevoerd en eventueel wat belangrijke uitkomsten waren. Hier heb je tevens de optie om een rapport, tabel of plaatje (PDF of JPG) van de visstand toe te voegen. Druk in het scherm op de knop 'Toevoegen'.

divide.now

Taken

Nieuwe factsheet aanmaken

Programma's

Dashboard

Pagina's

Mijn afbeeldingen

Mijn documenten

Mijn media

Nieuws

Agenda

Wedstrijden

Vacatures

Fotoalbums

Header

Viswater

Vispas

Formulieren

Configuratie

Gebruikers

Gebruikersgroepen

Statistieken

Factsheets

Divide.NOW -- Dialoogvenster van webpagina

http://server.divide.nl/hengelsport-nov/program/windows/window.html

Factsheet

Algemeen Locatie Ecologie & milieu Sportvisserij Visserijbeheer Visserijkundig onderzoek Wensen/actieplan Overige bijz.

Visserijkundig onderzoek

Is er een visserijkundig onderzoek uitgevoerd? ☒ ja ☐ nee ☐

Omschrijving

Visserijkundig onderzoek is in 2001 uitgevoerd door de OVB. Doel van het onderzoek was inzicht krijgen in de huidige visstand.

Uploaden

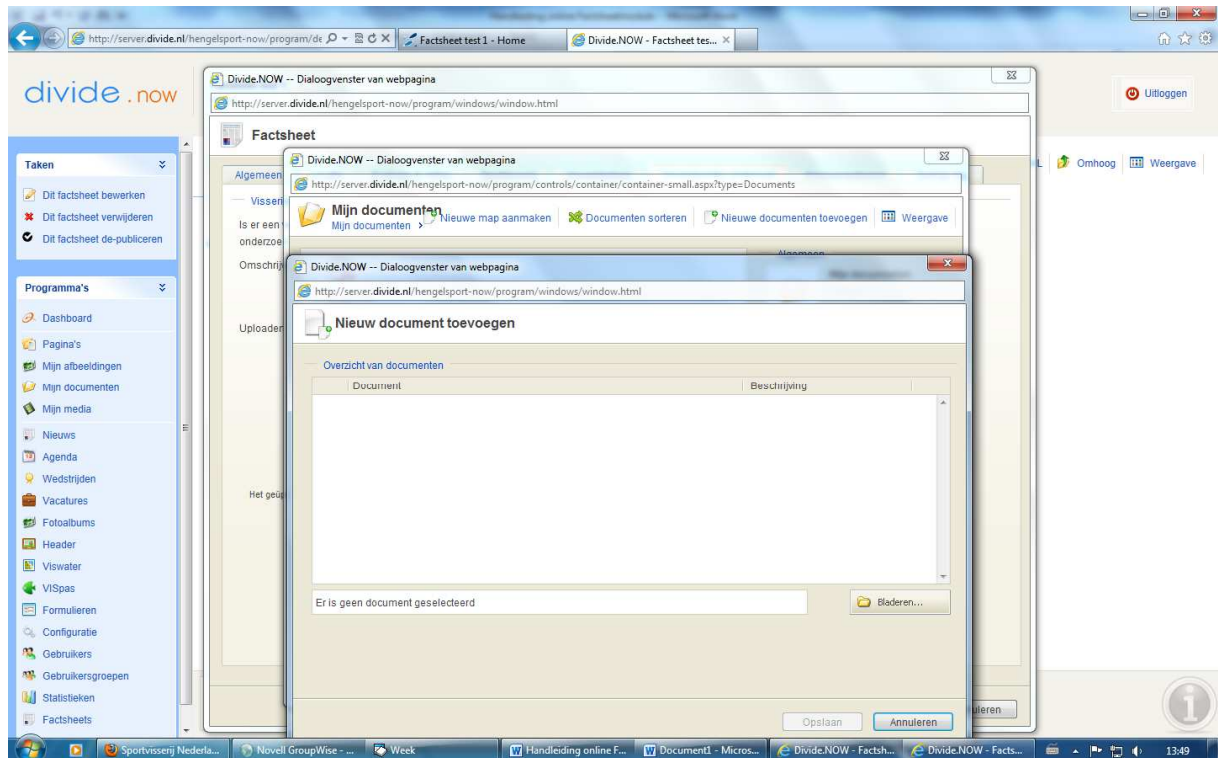
Document

Toevoegen...

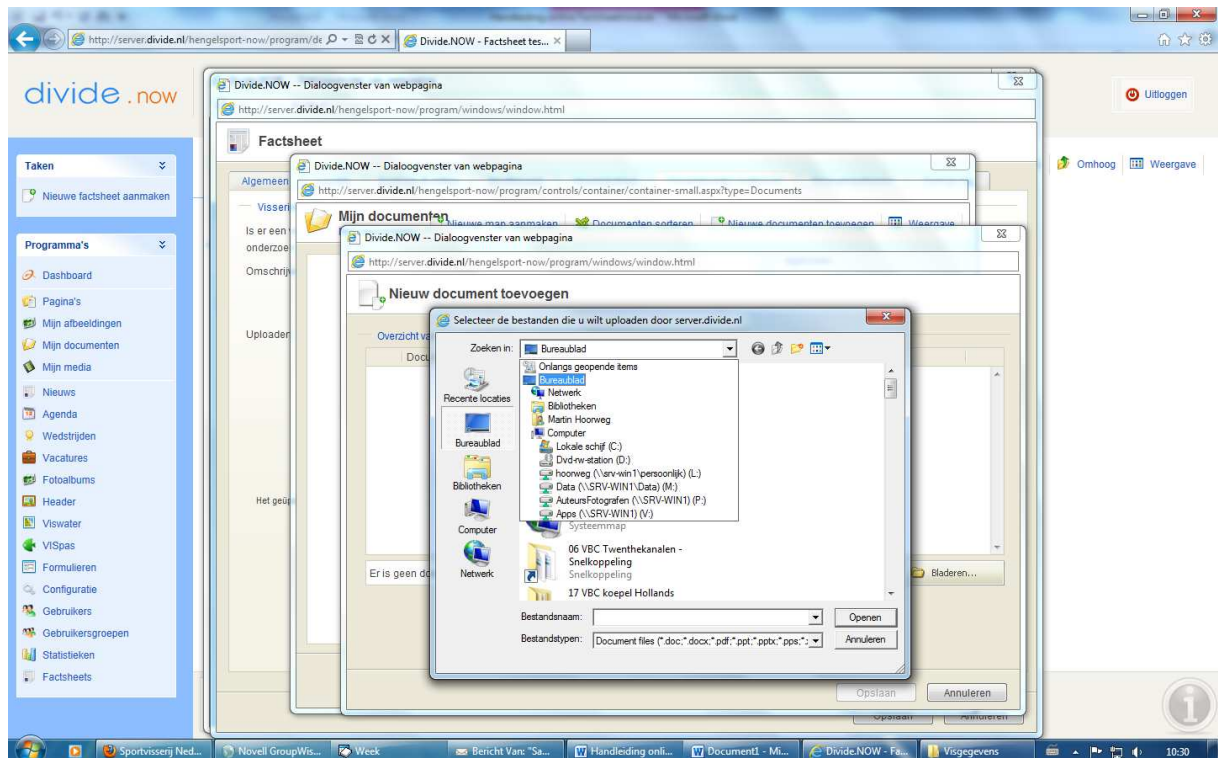
Het gelijpde bestand (max. 1) wordt aan de factsheet PDF toegevoegd. Toegestane bestandstypes zijn PDF en JPG.

Opslaan Annuleren

Kies vervolgens bovenin het scherm voor de optie 'Nieuwe documenten toevoegen'.



Klik nu in het scherm op 'Bladeren' waarna je in je eigen bestanden het juiste document of afbeelding (PDF of JPG) kunt selecteren. Druk vervolgens op 'Opslaan' en daarna op 'Ok'.



In het volgende tabblad 'Wensen en actieplan' kun je de wensen vanuit je vereniging en de sportvisser invullen. In eerste instantie hoeven deze wensen niet haalbaar te zijn, maar kunnen wel aangeven welke problemen en knelpunten er binnen de vereniging en het water spelen. Verder kan hier het actieplan voor de komende vijf jaar worden ingevuld. Vaak komen de acties voort uit de wensen en knelpunten zoals eerder omschreven in deze module. Formuleer de acties kort en krachtig.

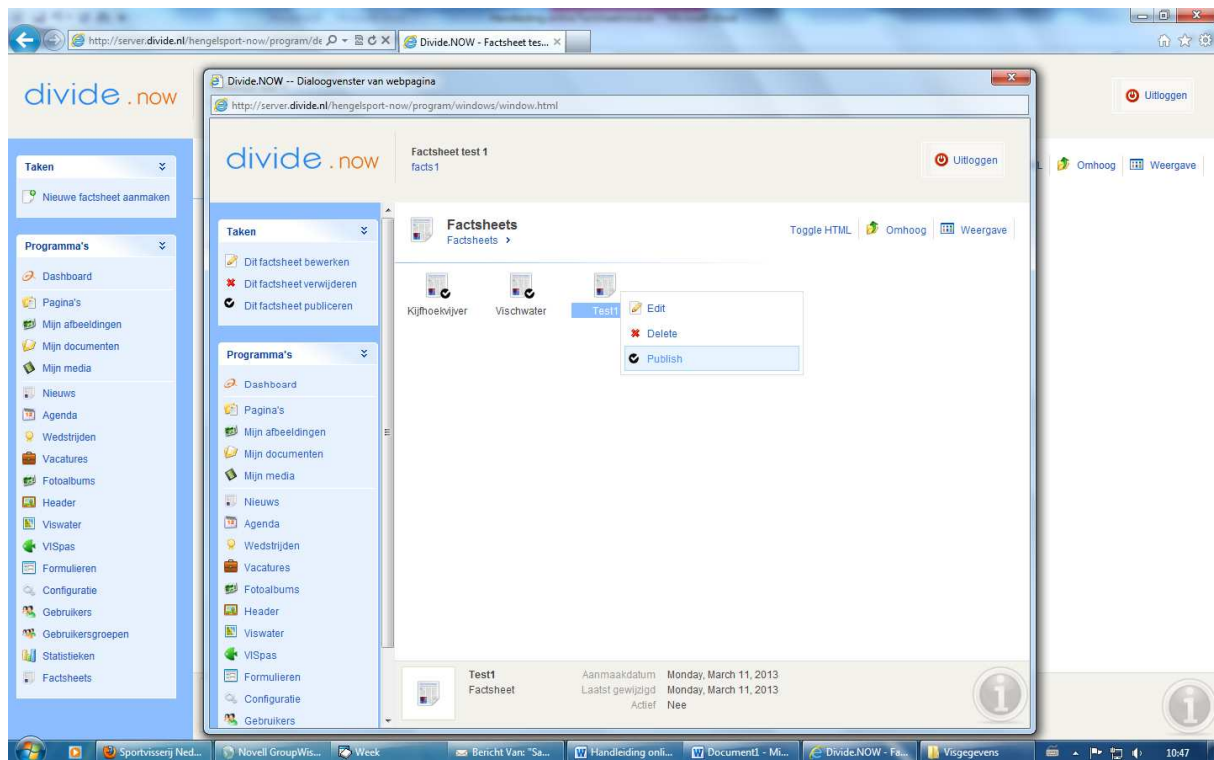
The screenshot shows a web browser window titled 'Divide.NOW -- Dialoogvenster van webpagina' with the URL 'http://server.divide.nl/hengelsport-now/program/windows/window.html'. The application is titled 'Factsheet' and has several tabs: 'Algemeen', 'Locatie', 'Ecologie & milieu', 'Sportvisserij', 'Visserijbeheer', 'Visserijkundig onderzoek', 'Wensen/actieplan' (selected), and 'Overige bijz.'. The 'Wensen/actieplan' tab is active, showing a section 'Wensen/actieplan komende 5 jaar'. Under 'Wensen', there is a list of wishes: '- verbeteren bevisbaarheid voor de mindervalide sportvisser', '- betere visvangsten', '- tegengaan stroperij', and '- uitzet meerval'. Under 'Actieplan', there is a table with columns 'Jaar' and 'Omschrijving'.

Jaar	Omschrijving
2013	- Uitvoeren visserijkundig onderzoek door Sportvisserij Nederland - Evaluatie advies Sportvisserij Nederland
2014	Uitvoeren inrichtingsadviezen en visuitzet Sportvisserij Nederland
2015	- Aanvragen subsidie bij Sportvisserij Nederland voor sportvisserijvoorzieningen - Aanbrengen aangepaste vissteiger
2016	- Uitvoeren visserijkundig onderzoek
2017	- Uitvoeren visserijkundig onderzoek Sportvisserij Nederland

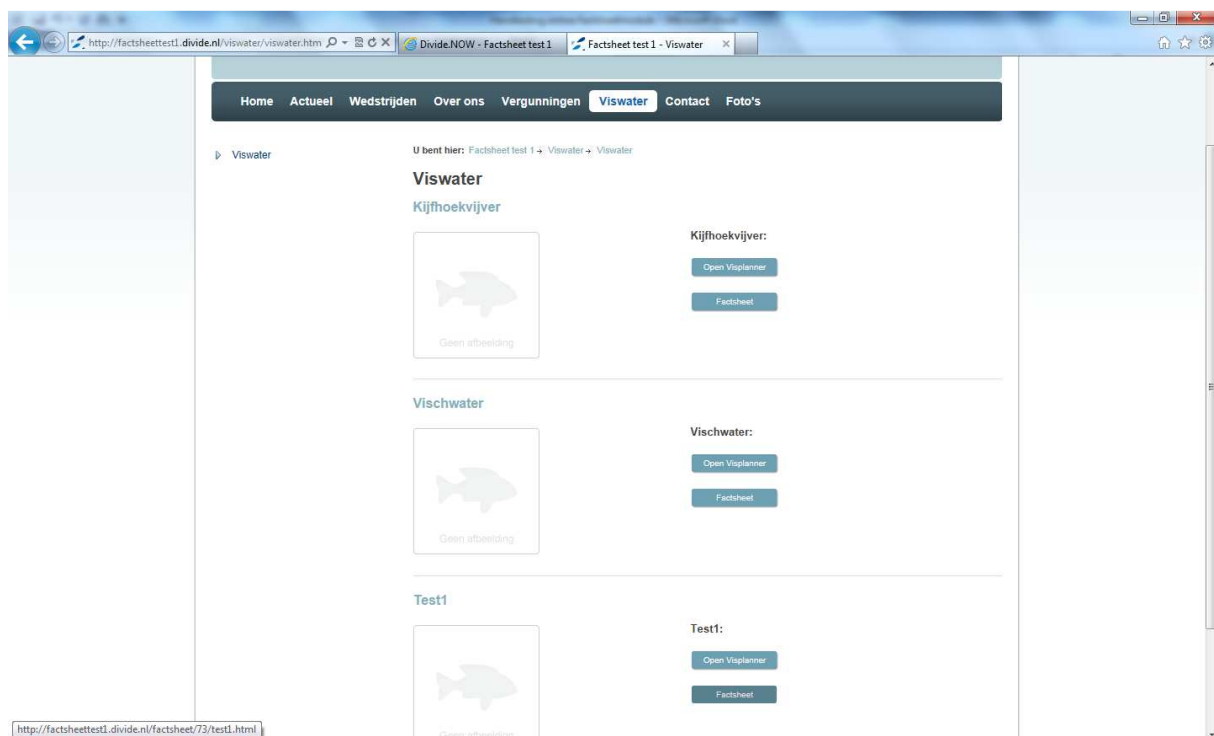
At the bottom of the window, there are three buttons: 'Opslaan', 'Exporteren', and 'Annuleren'.

In het laatste tabblad 'Overige bijzonderheden' kan je eventuele belangrijke en nog niet beschreven informatie invullen. Bij het doorlopen van de bovengenoemde stappen is de factsheet nu volledig ingevuld en kun je de factsheet opslaan.

Het invulscherm zal zich sluiten en je komt nu weer in het beginscherm van de factsheetmodule terecht. Door de factsheet te publiceren kun je de factsheet bekijken op de verenigingswebsite (indien je gebruik maakt van Mijnhengelsportvereniging.nl) of verkregen URL voor deze module. Het publiceren doe je door met je muis op de aangemaakte factsheet te gaan staan en op de rechtermuisknop te drukken. Er verschijnen nu drie opties, kies hier voor 'publish'

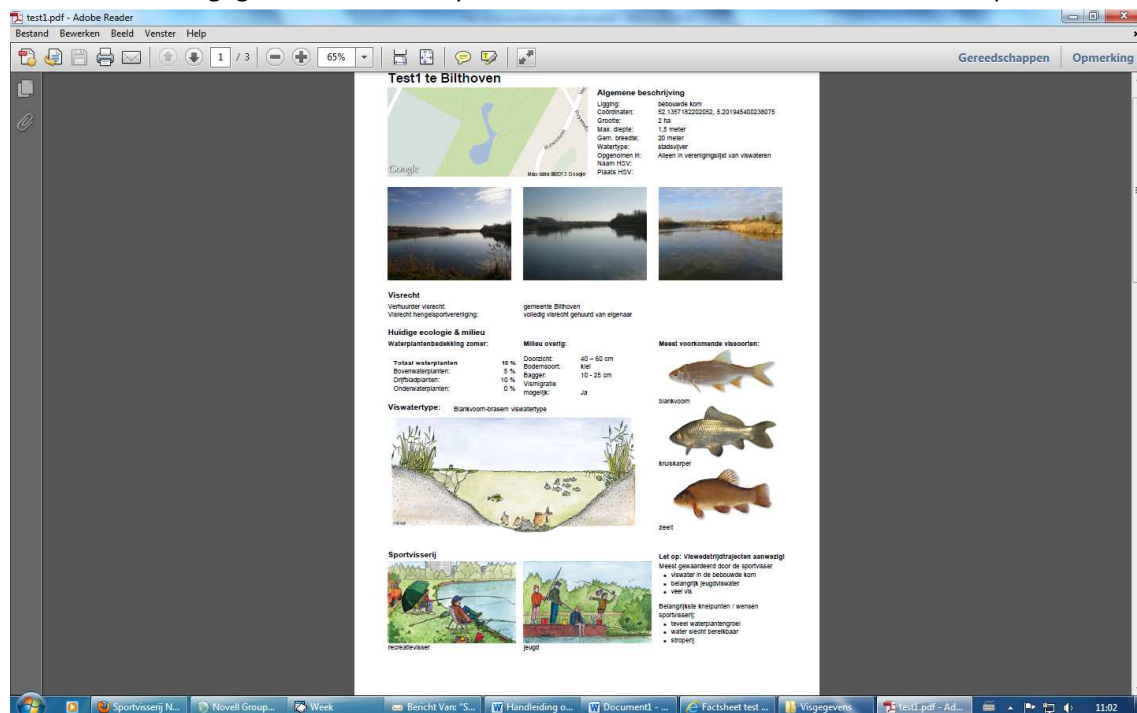


De factsheet krijgt een vinkje zodra deze gepubliceerd is. Ga naar de verenigingswebsite (indien je gebruik maakt van Mijnhengelsportvereniging.nl) en kies bovenin voor 'viswater'. Hier tref je de aangemaakte viswateren aan.

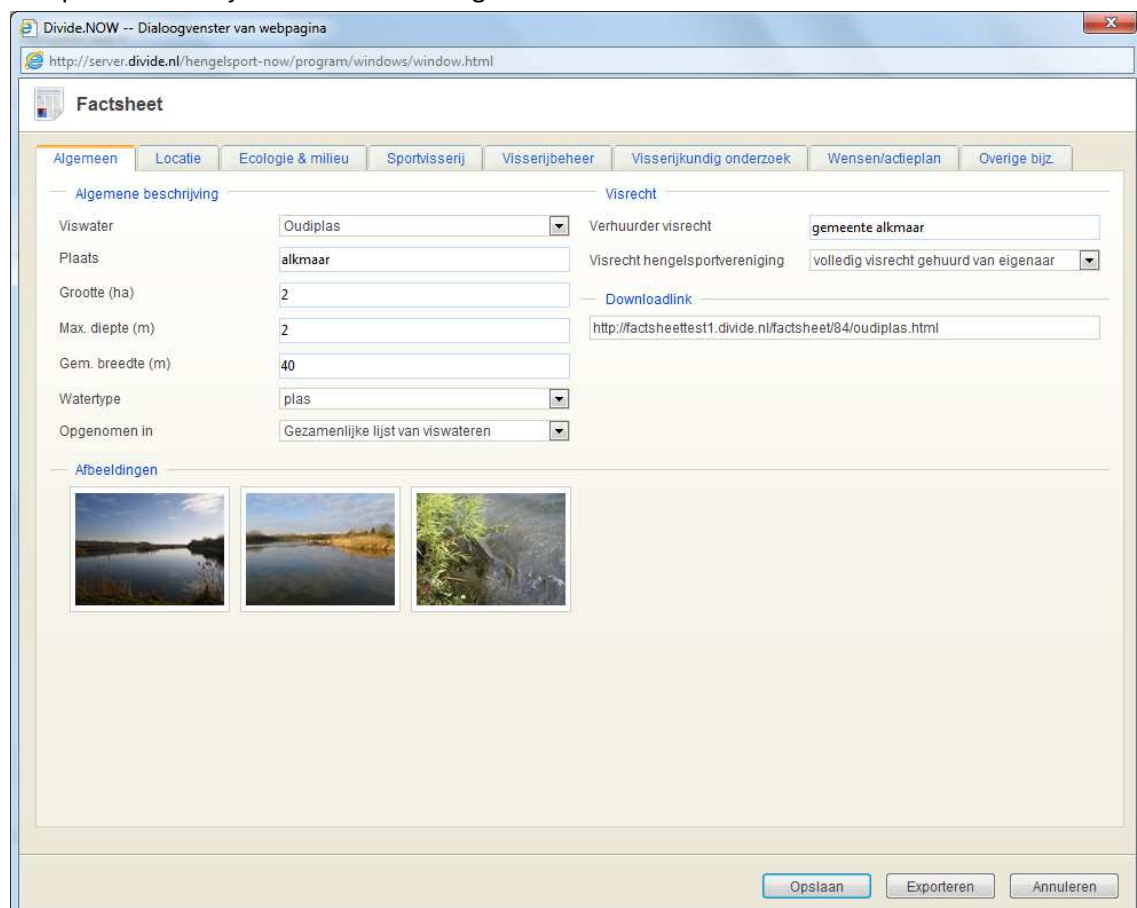




Bij de wateren waarvoor je een factsheet hebt aangemaakt en die gepubliceerd zijn staat de optie 'Factsheet' weergegeven. Klik deze optie aan en de factsheet zal als een PDF-file openen.

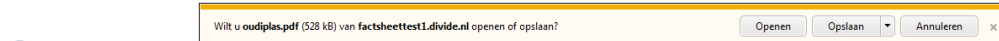


Indien je gebruik maak van een eigenwebsite kan je de PDF downloaden via de downloadlink welke na opslaan verschijnt in het tabblad 'Algemeen'.



Kopieer de link en sla het invulschema op. Plak vervolgens de link in een nieuw tabblad van Internet Explorer .

Onder in het scherm wordt nu gevraagd of je de PDF wilt 'Openen' of 'opslaan'. Als je hier voor de optie 'Openen ' kiest verschijnt de PDF. Deze kan je dan via 'Bestand' en 'Opslaan als' alsnog opslaan.



## Exporteren data

Waar is de afgelopen jaren vissterfte opgetreden? Waar hebben we vis uitgezet? Welke knelpunten komen in onze wateren het meest voor? Welke sportvisserijtypen komen het meest voor? Vragen die je straks gemakkelijk kunt beantwoorden na het invullen van de factsheets. De aangemaakte factsheets kun je namelijk exporteren naar Excel, waardoor het voor jouw HSV mogelijk wordt data-analyses te maken en op te slaan.

Divide.NOW -- Dialoogvenster van webpagina

http://server.divide.nl/hengelsport-now/program/windows/window.html

### Factsheet

Algemeen Locatie Ecologie & milieu Sportvisserij Visserijbeheer Visserijkundig onderzoek Wensen/actieplan Overige bijz.

Algemene beschrijving

Viswater: Test1

Plaats: Bilthoven

Ligging: bebouwde kom

Grootte (ha): 2

Max. diepte (m): 1,5

Gem. breedte (m): 20

Watertype: stadsvijver

Opgenomen in: Alleen in verenigingslijst van viswateren

Visrecht

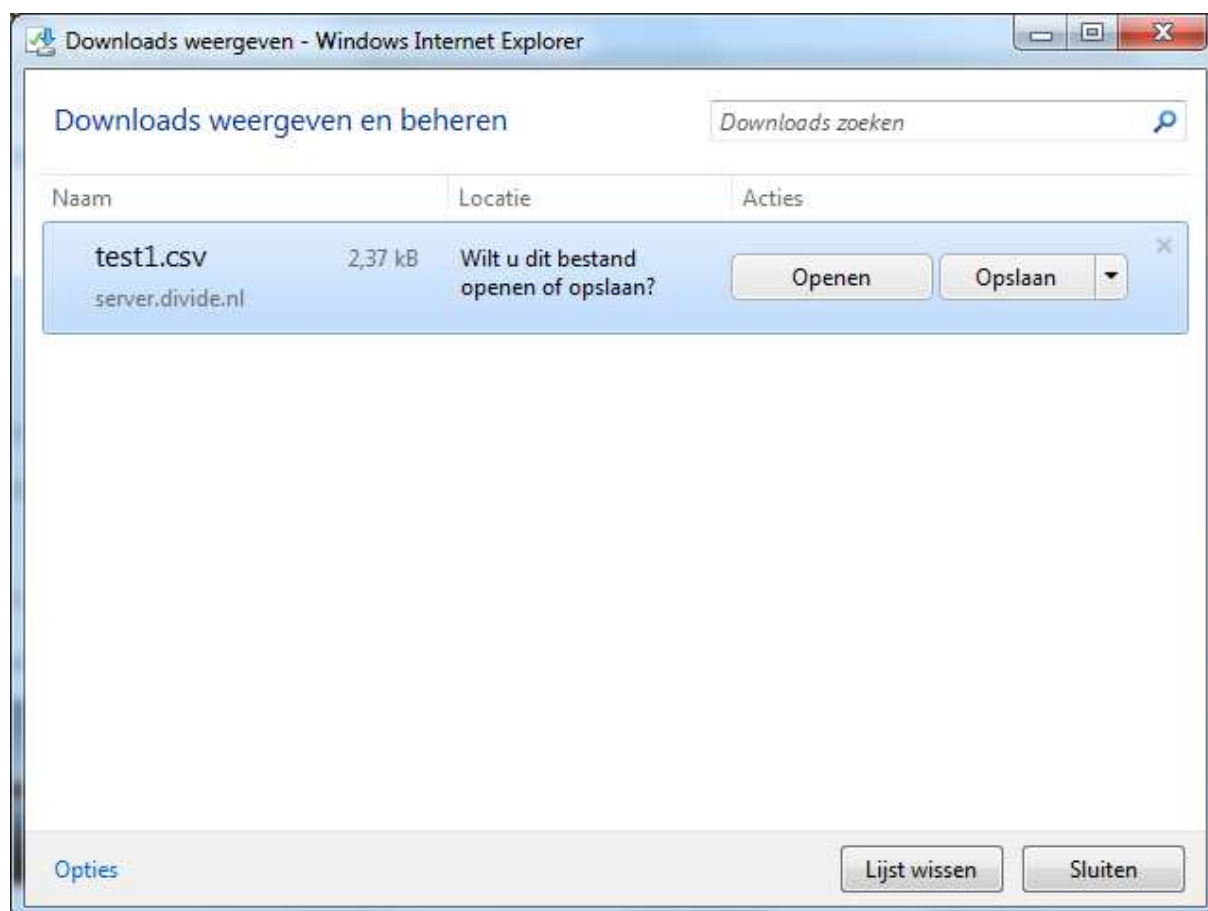
Verhuurder visrecht: gemeente Bilthoven

Visrecht hengelsportvereniging: volledig visrecht gehuurd van eigenaar

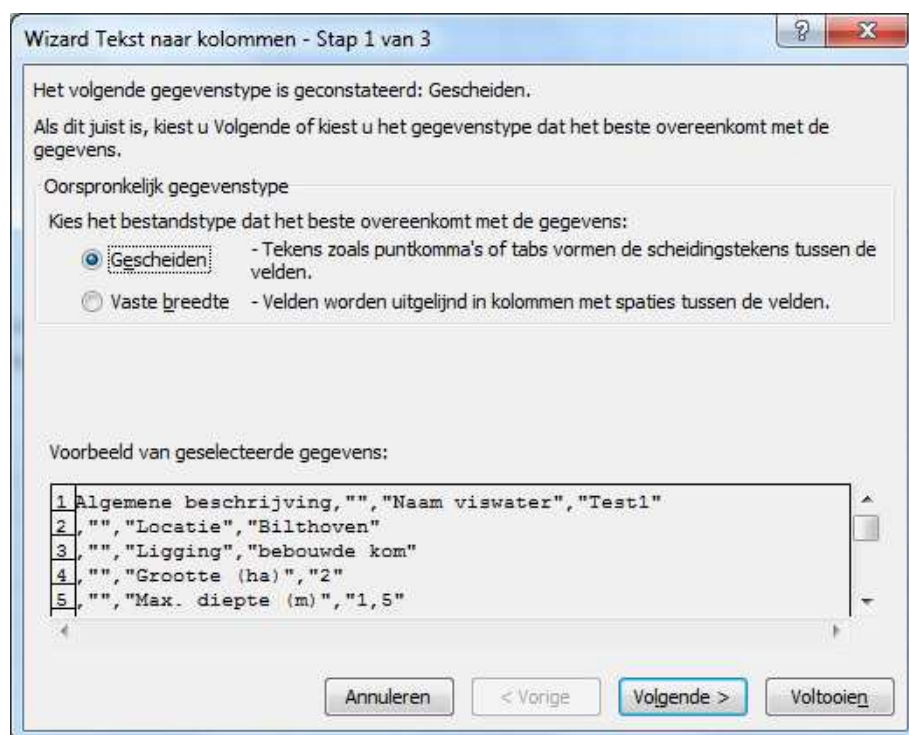
Afbeeldingen

Opslaan Exporteren Annuleren

Druk voor het exporteren van de factsheet op 'Exporteren' rechts onderin het invulscherm. Vervolgens verschijnt er een scherm waarin wordt gevraagd of je het bestand wilt openen of opslaan. Wil je de gegevens direct bekijken kies dan voor openen, wil je ze later bekijken sla het bestand dan op.

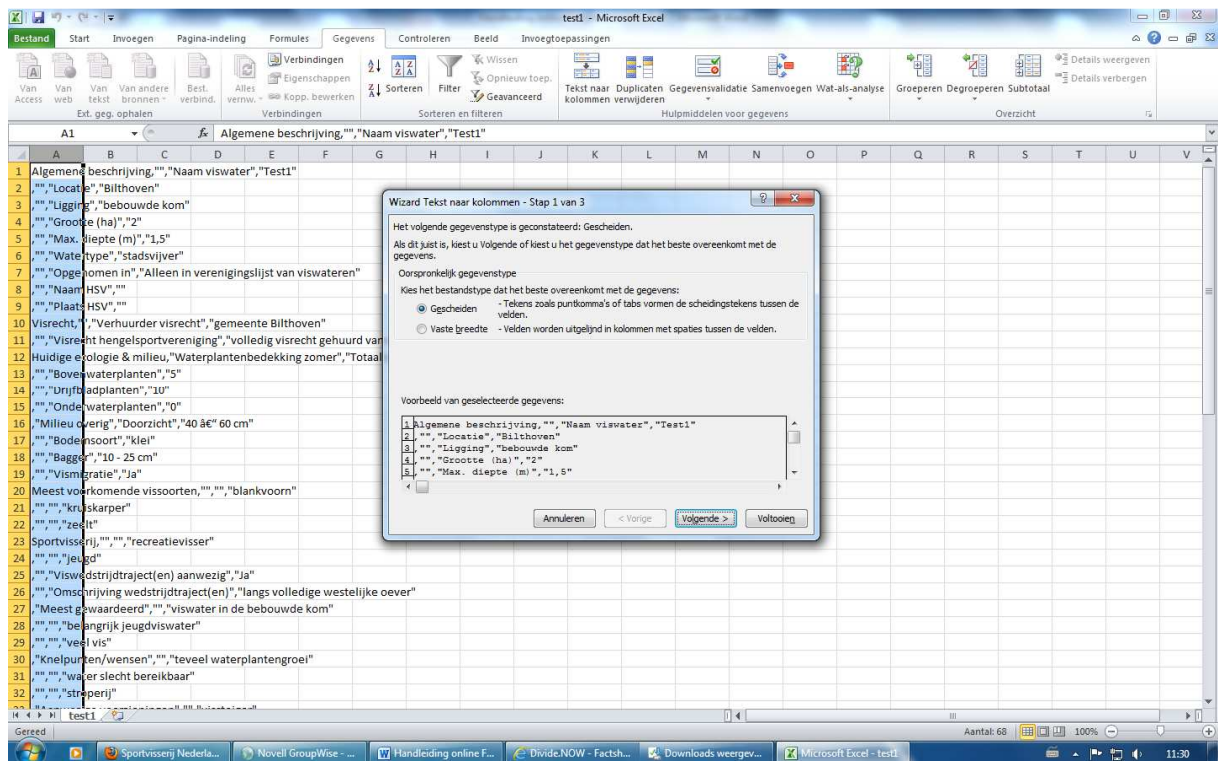


Als je kiest voor 'Openen' dan opent het bestand zich automatisch in Excel. Afhankelijk van de versie en instellingen die je op je computer hebt zal het document rechtstreeks worden geopend of verschijnt het volgende pop-up scherm.



Kies hier voor 'Gescheiden' en klik op 'volgende'. Klik vervolgens 'Puntkomma' en 'Komma' aan en klik op 'volgende'. In het volgende scherm dient 'Standaard' aangevinkt te zijn waarna je op voltooiën drukt.

Mocht het pop-up scherm niet verschijnen en het document zich direct openen in Excel, voer dan de volgende acties uit. Selecteer de eerste kolom en kies hier in de werkbalk voor 'Gegevens' en dan vervolgens voor de optie 'tekst naar kolommen'. Het pop-upschermd zal verschijnen en je dient de hierboven genoemde acties te herhalen.



Je kunt nu data-analyses maken van jouw viswateren!