

SLOW JIGGING

WRAKVISSSEN 'LIGHT'

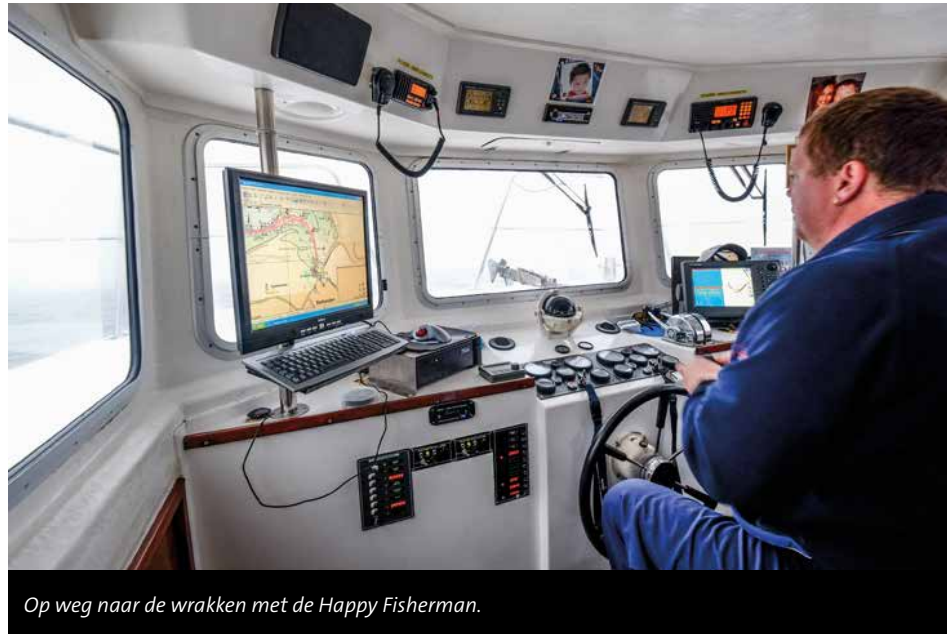
Na speed jigging is er nu ook slow jigging. Deze nieuwe zeevistechniek heeft alles in zich om ook hier een hit te worden: het is een ontspannen en lichtgewicht visserij die in de smaak valt bij een keur aan zoute rovers uit de Noordzee.

TEKST: JORAN BAL > FOTOGRAFIE: RICK JANSEN





Slow jigging kan met relatief licht materiaal.



Op weg naar de wrakken met de Happy Fisherman.

DOOR ZIJN VORM HEEFT DE SLOW JIG EEN ONREGELMATIGE EN ONVOORSPELBARE ACTIE

Slow jigging vindt zijn oorsprong in Japan en heeft via onder meer Australië en de landen rond de Middellandse Zee inmiddels ook in onze contreien zijn opwachting gemaakt. Deze techniek heeft alles in zich om ook hier aan te slaan: het is een relatief lichte visserij die geknipt is voor de vissoorten die de Noordzee bevolken. Want waar bijvoorbeeld gul, zeebaars en pollak niet explosief genoeg zijn om vol gas achter een speed jig aan te racen – het zijn nu eenmaal geen tropische soorten als amberjacks of tonijnen – zullen ze een voorbij dwarrelende slow jig niet snel voorbij laten gaan.

SUBTIEL

Het verschil in actie geeft al aan dat slow jigging een meer technische visserij is dan speed jigging.

Je draait je hierbij niet het snot voor de ogen om de jig zo snel mogelijk door de waterkolom te rossen, maar bootst op een subtiele manier een gewonde (in plaats van een vluchtende) prooivis na. Dus in plaats van snelle, lange halen waarmee je het kunstaas bij de vis vandaan trekt, maak je die nu lekker door hem een gemakkelijke hap voor te schotelen. Zeker op dagen dat de vis niet echt 'los' is en maar mondjesmaat actief jaagt, kan een

op de juiste manier geviste slow jig het verschil maken.

PLATTER

Dat verschil zit hem grotendeels in de vorm van het kunstaas. In vergelijking met een traditionele jig is een slow jig namelijk veel platter. Bovendien zit de bulk van het gewicht niet aan de boven- of onderkant geconcentreerd, maar juist in het midden van de jig. Deze specifieke vorm zorgt ervoor dat een slow jig minder weerstand heeft en gemakkelijker en op een meer natuurlijke wijze door het water beweegt. Dat zie je goed als je het kunstaas in het water laat zakken: de jig zakt niet loodrecht naar beneden, maar schiet schuin weg en lijkt vervolgens naar de bodem te dwarrelen.

UITBUNDIG

Dit is echter deels schijn. De jig is gestroomlijnd genoeg om in dieper water en in sterke stroming (relatief) snel de bodem te bereiken. In zijn vrije val heeft ie alleen net wat meer tijd nodig om op snelheid te komen. Dat 'nadeel' is tegelijkertijd ook het grote voordeel van de slow jig. Is dit kunstaas eenmaal bij het wrak of de zeebodem aangekomen – daar waar zich doorgaans de meeste vis ophoudt – dan kun je hem daar ook heel gemakkelijk

>> PRAKTIJKTEST

Om uit de eerste hand over deze nieuwe techniek te kunnen berichten, hebben we de slow jig eind mei aan een praktijktest onderworpen tijdens een wrakkentocht op de Noordzee.

Drie fervente kunstaasvissers van de Zeevisgroep Achterhoek – Ivan, Jeffrey en Roy – de verslaggever en fotograaf monstereen 's ochtends vroeg aan op de Happy Fisherman in Stellendam. Schipper Leo van Tol brengt ons vervolgens naar het eerste wrak dat op ruim twintig mijl uit de kust ligt. Daar gaan de slow jigs voor het eerst te water. Die worden al snel te grazen genomen door makrelen – zowel blauwe makrelen als horsmakrelen. De aanbeet volgt vrijwel steevast tijdens de dwarrelende vrije val na het optikken van de jig.

SOORTENMIX

Op alle zeven wrakken die we deze dag aandoen – we maken behoorlijk wat kilometers en varen tot zo'n dertig mijl uit de kust – weten we vis te vangen. Niet alleen de alomtegenwoordige horsmakrelen, maar ook steenbolk, rode poon, pollak en gul. Van

die laatste vissoort pakken we tevens enkele bijzonder fraaie exemplaren op het kunstaas. Daarbij zijn de vangsten 's ochtends nog redelijk gelijk verdeeld over alle aanwezigen, maar loop ik in de tweede helft van de visdag uit de pas met de rest.

GETIJ EN WIND

Het blijft natuurlijk gissen naar de exacte reden, maar de rol van het getij zou hier wel eens debet aan kunnen zijn. Als de vloedstroom en de wind elkaar gaan versterken, wordt het lastiger om mijn slow jigs (in gewichten van

60 tot 100 gram) bij de bodem te krijgen en te houden. De lijn loopt nu niet mooi verticaal naar beneden, maar schuin weg. Dat maakt het moeilijker om goed contact te houden met de jig. De anderen zijn overgeschakeld op de wat zwaardere bottomships en pakken beduidend meer vis.

ASSIST HOOK

Hoewel ik dus wat meer moeite heb om het kunstaas bij het wrak te presenteren, verlies ik echter geen vistijd vanwege materiaalverlies. De enkele assist hook bovenaan de slow jig

zorgt er niet alleen voor dat die mooi vrij kan bewegen, maar beperkt ook het risico op vastlopers tot een minimum. Op een lange wrakvistris verspeel ik welgeteld geen enkel stuk kunstaas. Gecombineerd met een leuk klusje gul geen gek resultaat voor een dagje op zee.



in de buurt houden. Met korte tikken of lange halen van de hengeltop breng je de jig tot leven. Die geeft met zijn uitbundige en onvoorspelbare actie sterke trillingen af die lijken op signalen van een gewonde prooivis.

DRIE TECHNIEKEN

Slow jigging kun je grofweg onderverdelen in drie verschillende technieken. Bij de *long fall* breng je het kunstaas met een vloeiende, opwaartse beweging van de hen-

gel naar boven, waarna je die direct weer aan een strakke lijn laat zakken totdat de top weer naar het water wijst. Zo creëer je een lange glijvlucht die de slow jig zijn dwarrelende actie geeft. Een andere optie is om een korte tik met de hengel te geven en tegelijkertijd een kwart-, halve of hele slag lijn binnen te draaien. Dit is de zogeheten *slow-pitch* techniek waarbij de jig zo lang mogelijk in dezelfde waterlaag blijft en slechts langzaam omhoog komt. De *high-pitch* techniek is een vari-

ant hierop waarbij je een slag lijn wint, terwijl je met de hengel een lange haal maakt.

VARIATIE LOONT

De truc bij al deze technieken is om de hengel met een bepaalde actie te 'laden' en zo het kunstaas tot leven te brengen. Zodra de glijvlucht van de jig voorbij is en je het gewicht hiervan weer voelt, start je een nieuwe 'pitch' – op die manier is het kunstaas vrijwel altijd in beweging en dus ook aantrekkelijk >>



Links
een slow
jig, rechts
een speed
jig



Scan de QR-code voor meer tips & trucs over de slow jig technieken.



Om de actie van een slow jig volledig tot zijn recht te laten komen, vis je dit kunstaas bij voorkeur aan een ronde gevlochten lijn met een breeksterkte van 20 tot 40 lb. Daaraan knoop je een korte fluorocarbon voorslag van 20 tot 30 lb.

SLOW JIGGING IS GEEN VERTRAAGDE VORM VAN HET TRADITIONELE JIGGEN, MAAR EEN APARTÉ TECHNIEK

voor roofvis. Dit procedé herhaal je totdat je zo'n drie tot vijf meter hoger in de waterkolom zit, waarna je de jig weer naar de bodem laat zakken. Om het voor de vis extra aantrekkelijk te maken, kun je het beste regelmatig afwisselen tussen de verschillende technieken. Door te variëren wordt de actie van de jig nog onvoorspelbaarder, wat sneller een aanbeet zal uitlokken.

HENGELTYPE

Je krijgt nu wellicht het vermoeden dat slow jigging vermoeiend is, maar dat valt reuze mee. Het tempo ligt bij deze techniek relatief laag en het is voornamelijk de gevoelige hengel die de actie aan de jig geeft. Een slow jig hengel lijkt daarom meer op een spinhengel dan op een strakke pook die traditioneel wordt gebruikt om mee te jiggen: hij is zo'n twee meter lang, heeft een dunne diameter, is licht van gewicht, krachtig en zeer elastisch. Die laatste eigenschap maakt het mogelijk om de hengel met een opwaartse beweging te laden en daarna terug te laten veren, waardoor de slow jig tot leven komt.

REEL VOORDEEL

Aangezien het bij deze techniek cruciaal is om heel precies de diepte te

controleren en via een rechte lijn direct contact met de jig te houden – zeker tijdens de val, vaak het moment dat een aanbeet volgt – wordt bij slow jigging gebruik gemaakt van een reel met daarop een gevlochten lijn. Zou je met een molen vissen, dan maakt de lijn bij de molenbeugel een hoek van 90 graden en voel je minder goed wat de jig onder water doet. Ook het roteren van de beugel bij het binnendraaien zorgt voor 'ruis' op de lijn. Om de techniek van slow jigging volledig tot zijn recht te laten komen, vis je dus met een reel.

FINESSE WRAKVISSEN

Het kost in het begin wellicht wat tijd om te wennen aan deze nieuwe techniek uit het Verre Oosten. Maar heb je eenmaal de slag en de smaak te pakken, dan kan het slow jiggen erg effectief zijn. Bovendien is het weer eens wat anders dan het in de regel zware jigwerk. Relatief licht vissen met finesse materiaal is niet direct de eerste associatie bij het wrakvissen, maar het kan dus wel. Bovendien maak je kans op een grote variatie aan soorten die je kunt vangen en pak je zo in de regel ook de grotere vissen. Die zijn lui van aard en gaan snel voor een gemakkelijke hap. Precies: de slow jig!



Een reel is het meest geschikt voor deze visteknik.