



Hoogheemraadschap van

**Rijnland**

*De meerval is de toppredator van de Westeinderplassen. De biomassa aan meerval is net zo hoog als die van snoek en snoekbaars bij elkaar. Vooral snoek lijkt als roofvis door de aanwezigheid van de meerval minder dominant.*

#### BESCHERMDE STATUS

De rietzudden lijken essentieel voor de aanwezigheid van de meerval op de Westeinderplassen en maken het gebied uniek. De holle ruimtes onder de zudden vormen een belangrijk schuil- en overwinteringsgebied. De zuigende werking van scheepvaart in de Ringvaart lijkt verlanding en het dichtslibben van deze holtes tegen te gaan en heeft daarmee een belangrijke invloed op het instandhouden van de rietzudden. Dat is gunstig voor het voortbestaan van de deze veenreus in de Westeinderplassen.

#### GEZAMENLIJK ONDERZOEK

De Europese meerval is onze grootste inheemse roofvis wiens leefwijze tot op de dag van vandaag nog grotendeels een mysterie is. In de Westeinderplassen leeft al honderden jaren een populatie, terwijl de meerval zich in de rest van Nederland moeilijk kon handhaven. Waarom deze veenreuzen juist hier zo goed gedijen is onbekend. In oudere literatuur wordt beschreven dat de karakteristieke rietzudden hier een belangrijke rol in spelen, maar dit is nooit goed onderzocht. Vandaar dat het hoogheemraadschap van Rijnland samen met Sportvisserij Nederland gedurende 2 jaar een onderzoek heeft uitgevoerd naar het voorkomen van meerval in de Westeinderplassen. Het hoogheemraadschap doet dit vanuit haar taak als waterbeheerder. Sportvisserij Nederland is vooral geïnteresseerd in de grootte van de populatie. De lokale beroepsvisser is intensief betrokken bij het onderzoek vanwege zijn directe kennis over het gebied.

Voor meer informatie of het volledige onderzoeksrapport kunt u contact opnemen met Sportvisserij Nederland via [info@sportvisserijnederland.nl](mailto:info@sportvisserijnederland.nl).



Hoogheemraadschap van  
**Rijnland**



**De Europese meerval**  
In de Westeinderplassen



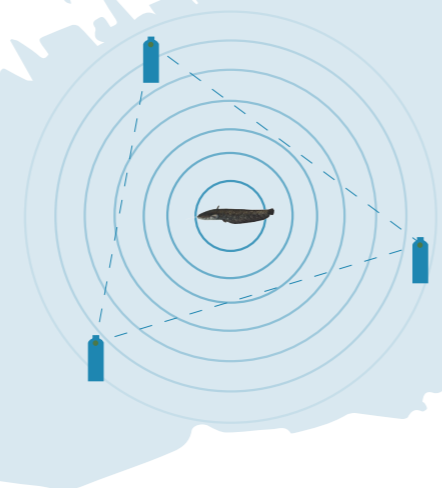
De Westeinderplassen zijn een 'hotspot' voor de Europese Meerval (*Silurus glanis*). Het geheim van het succesvol voortkomen van deze veenreus in deze plassen hangt sterk samen met de rietzudden (drijvende rietvelden) die de meerval als schuilplaats gebruikt.

### DE WESTEINDERPLASSEN

De Westeinderplassen zijn circa 1.000 hectare groot en bestaan uit een grote plas -de Groote Poel- en verschillende kleinere plassen: de Blauwe Beugel, de Kleine Poel en de Zweth. De plassen zijn met elkaar verbonden door een netwerk van kleine slootjes. Aan de noordzijde ligt de Haarlemerringvaart waarmee de plassen in open verbinding staan.

De plassen zijn zo'n 3 meter diep en kennen weinig diepteverschillen en bodemstructuren. Een van de weinige bodemstructuren is de fundering van een verzonken oude weg. In het zuidwesten liggen karakteristieke rietzudden. In het noordoosten ligt een uitgebreid gebied met legakkers. De oevers in noordoosten, zuidelijk en oostelijk deel zijn grotendeels beschermd door steenstort.

Voor het onderzoek naar het ruimtelijke gebruik van de meerval is gebruik gemaakt van VEMCO Positioning System (VPS). Dit systeem maakt het mogelijk om de posities van de vissen met een zender te bepalen. Wanneer een signaal wordt uitgezonden en deze door 3 verschillende ontvangers is opgevangen, wordt dit omgerekend naar de exacte positie van de vis. Zo worden de bewegingen van de individuele meervallen zichtbaar. Om inzicht te krijgen in het migratiegedrag zijn 30 meervallen voorzien van een zender en continu gevolgd.



# De Europese meerval (*Silurus glanis*)



Hoogheemraadschap van  
**Rijnland**



## Visserlatijn?

- De grootste gevangen meerval ooit woog 330 kilo en was 5 meter lang.
- In de 16e eeuw trof een Zwitserse onderzoeker een hoofd van een mens en een rechterhand met 2 gouden ringen aan in de maag van een meerval.
- Kuno the killer, is de naam van de meerval die in 2001 in Duitsland een teckel had opgegeten.

## Uiterlijke kenmerken:



Kleur is afhankelijk van het water, typerend is de marmertekening op de flanken

Maximale leeftijd is **80 jaar**, gemiddeld **25 tot 30 jaar**



## Voedsel

De meerval eet eigenlijk alles wat in zijn bek past: Kreeftachtigen, vissen, watervogels en kleine zoogdieren.



## Geografische verspreiding

De Europese meerval komt voor in vrijwel heel Europa. In het gebied van de Westeinderplassen weet de meerval zich al eeuwen te handhaven. De laatste 10 jaar is de meerval bezig met een comeback in de rest van Nederland.

# Migratie meerval Westeinderplassen

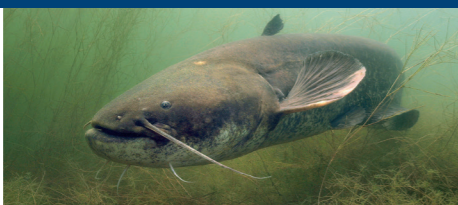


Hoogheemraadschap van  
**Rijnland**



## Europese meerval

De populatiegrootte ligt tussen de 1.500 en 2.000 meervallen van 25 centimeter en groter.



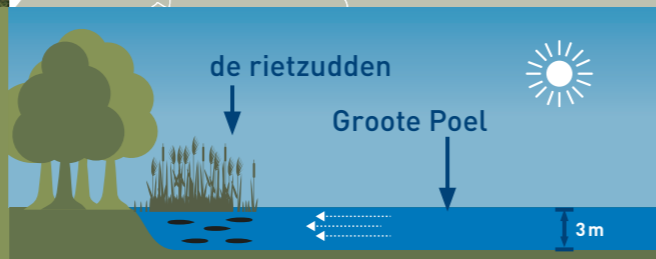
Westeinderplassen:  
De totale oppervlakte is 1.000 hectare.  
De diepte is gemiddeld 3 meter.

## Dag- en nachtpatroon

De meerval heeft een sterk dag- en nachtritme en is het actiefst tussen zonsondergang en zonsopkomst (grofweg tussen 19:00 uur en 9:00 uur).

## Beschutting zoeken

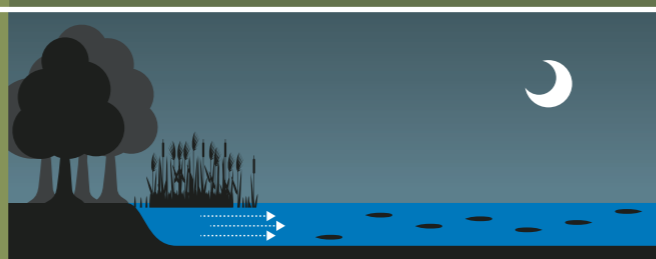
Overdag loopt het aantal waarnemingen terug met het laagste aantal bewegingen tussen 13:00 en 15:00 uur. De meerval gebruikt de rietzudden overdag als schuil- en rustplaats.



## Foerageergebieden in de Groote Poel

## Nachtelijke uitstapjes

Bij de schemering (gemiddeld vanaf 19:00 uur) verlaten de meervallen de rietzudden om naar het open water te trekken op zoek naar voedsel.

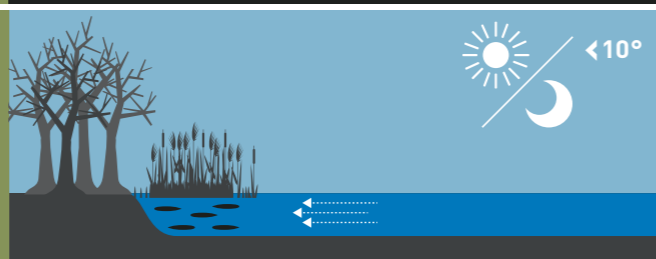


## Warmte minnende vis

Zodra de temperatuur oploopt en boven de 10° Celsius uitkomt, verlaat de meerval de rietzudden om te gaan jagen in het open water.

## Belangrijk overwinteringsgebied

Gedurende de wintermaanden verblijft de meerval onder de rietzudden. Slechts sporadisch wordt een uitstapje gemaakt naar het open water.



## GEBRUIK VAN HET LEEFGEBIED

De meerval maakt gebruik van de gehele Groote Poel. Langs de oevers in het oostelijke en zuidoostelijke deel zijn beduidend minder signalen opgevangen. Veruit de meeste individuen maken gebruik van zowel het open water als het rietzuddengebied. Ook zijn er enkele meervallen die slechts gebruik maken van een klein deel van het gebied.

## MEERVALPOPULATIE

In de plassen leven naar schatting 1.500 tot 2.000 meervallen groter dan 25 centimeter. Aan de hand van een merk-terugvangexperiment is de meervalpopulatie onderzocht. Hierbij zijn eerst zoveel mogelijk meervallen gevangen en voorzien van een zender. De gemerkte meervallen zijn vervolgens weer in hetzelfde gebied waar ze gevangen zijn, uitgezet. In de periode daarna zijn opnieuw zoveel mogelijk meervallen gevangen. Door de vissen te scannen, werd vastgesteld of de vis al gemerkt was of dat het een 'nieuw' exemplaar betrof. Gedurende het onderzoek zijn 388 unieke exemplaren gevangen en voorzien van een merk. Vervolgens zijn 241 exemplaren gevangen, waarvan 55 eerder waren gemerkt.

In de populatie ontbraken de één- en tweejarige meervallen volledig in de vangst. De grootste meerval was 153 centimeter. Waarschijnlijk is deze vis 10 tot 12 jaar oud. Het lijkt of de meerval op de Westeinderplassen niet ouder wordt dan 12 jaar of mogelijk een langzamere groei vertoont dan soortgenoten in andere gebieden.

