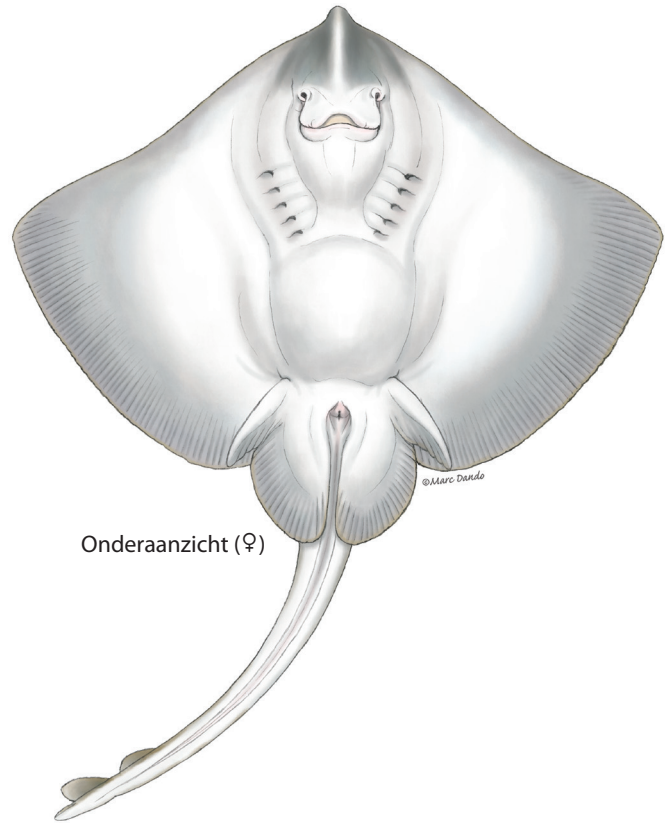


Bovenaanzicht (♀)



Onderaanzicht (♀)

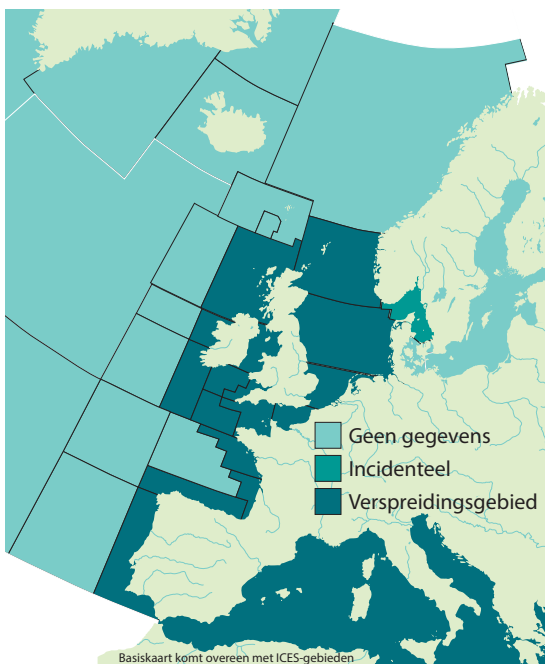
ALGEMENE NAMEN

Gevlekte Rog (NL), Spotted Ray (UK), Spotted Skate (UK), Homelyn Ray (UK), Spotted Homelyn Ray (UK), Roker, Geflechte Roche (De), Raie Douce (Fr), Razza Maculata (It), Raia Manchata (Pr), Raya Pintada (Es).

SYNONIEMEN

Raja maculata (Montagu, 1818), *Raja asterias* (non Delaroché) (Müller & Henle, 1841), *Raja maculata* (Günther, 1870), *Raja punctata* (non Risso) (Le Danois, 1913), *Betaraia maculata* (Leigh-Sharpe, 1924).

VERSPREIDING



De gevlekte rog komt voor in het gehele noordoostelijke deel van de Atlantische Oceaan, van het Noorden van Marokko tot de westelijke Baltische en Shetland Eilanden, inclusief de Middellandse Zee (Ellis *et al.*, 2007). Hij komt voor rond de meeste kusten van Groot-Brittannië en Ierland, maar lijkt zeldzaam te zijn voor de Oostkust (Picton en Morrow, 2005).

UITERLIJK

- Maximale totale lengte 80 cm.
- Bovenkant is geel tot lichtbruin.
- Veel donkere stippen die niet doorlopen tot de rand van de borstvinnen.
- Vaak primitieve eye-spot (vlek die lijkt op een oog) op iedere borstvin.
- Onderkant is wit.
- Rij van 20–50 stekels langs de middellijn tot aan de eerste rugvin.

De gevlekte rog heeft een diamantvormig lichaam met brede borstvinnen, waarvan de uiteinden bijna rechte hoeken vormen (Whitehead *et al.*, 1986). Langs de opstaande rand van de schijf hebben vrouwtjes een licht golvende vorm. Bij mannetjes is deze golving meer uitgesproken (Stehmann en Bürkel, 2000). Jonge dieren hebben kleine stekels langs de opstaande rand van de schijf die doorlopen tot net achter de ogen. De stekels bij de ogen zijn gescheiden (Whitehead *et al.*, 1986). Op de rest van de schijf zitten geen stekels, behalve een middellijn van 20-50 stekels tot aan de eerste rugvin (Luna, 2009). Jonge vissen hebben ook rijen stekels langs de zijkanten van de staart (Picton en Morrow, 2005). Er kunnen zich gepaarde onregelmatige stekels ontwikkelen met de leeftijd en er zitten een of twee stekels tussen de rugvinnen (Stehman en Bürkel, 2000).

Het rugoppervlak van de lichaamsschijf varieert in kleur van geel tot lichtbruin, met talrijke kleine donkere stippen, waaraan de rog zijn naam dankt. De donkere stippen lopen niet tot de rand van de borstvinnen, en laten een duidelijke strook vrij. Dit is het kenmerk dat de gevlekte rog het duidelijkst onderscheidt van de blonde rog, *Raja brachyura*. Op beide borstvinnen concentreren deze donkere stippen zich in een primitieve eye-spot (vlek die op een oog lijkt). Het buikoppervlak van de lichaamsschijf is wit (Whitehead *et al.*, 1986).

De maximaal gedocumenteerde totale lengte van de gevlekte rog is 80 cm en 50 cm schijfbreedte, maar meestal worden ze niet groter dan 60 cm (Stehmann en Bürkel, 2000; Ellis *et al.*, 2007).

VERGELIJKBARE SOORTEN

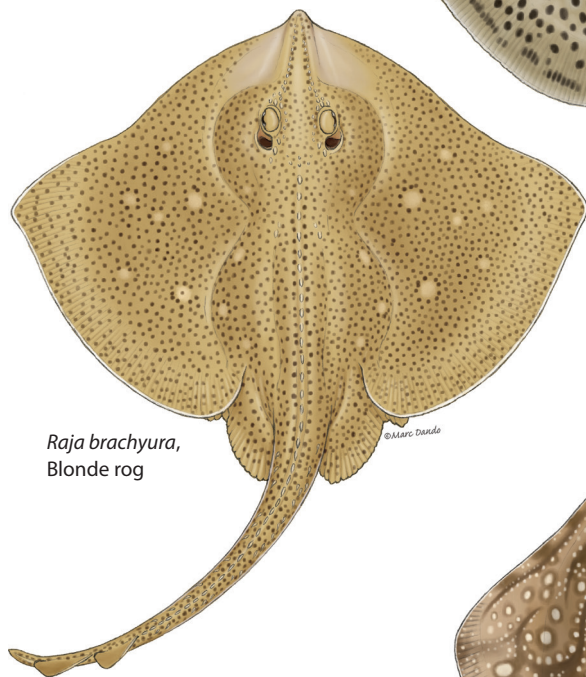
Leucoraja naevus, Grootoogrog

Raja brachyura, Blonde rog

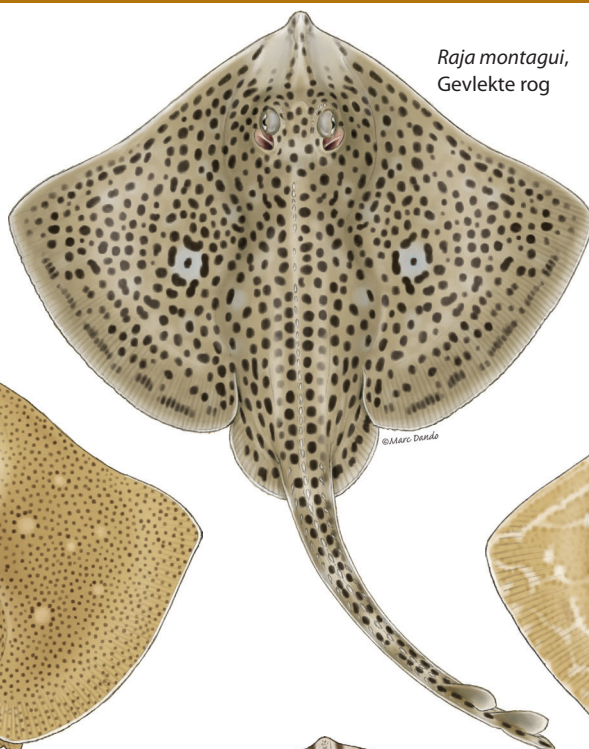
Raja microocellata, Kleinoogrog

Raja undulata, Golfrog

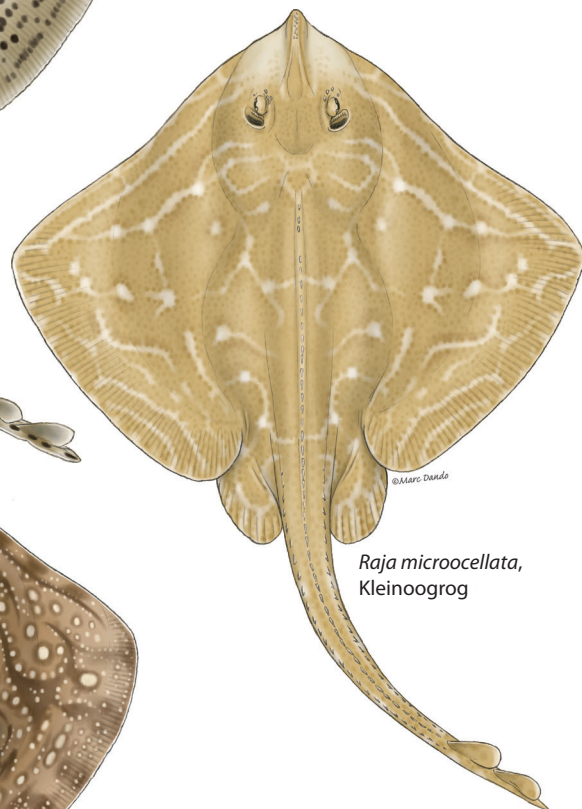
Raja montagui,
Gevlekte rog



Raja brachyura,
Blonde rog



Raja undulata,
Golfrog

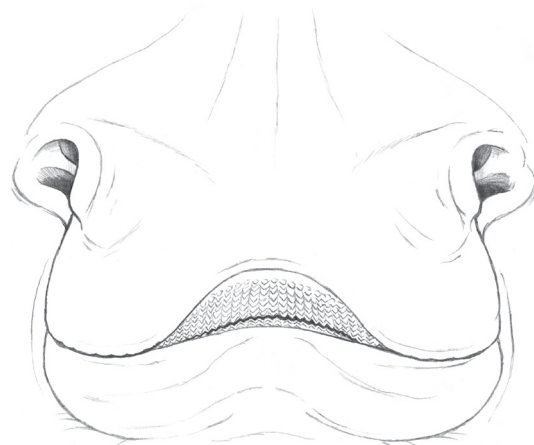


Raja microocellata,
Kleinoogrog

(Niet op schaal)

TANDEN

In de bovenkaak staan 38–60 rijen tanden. De tanden van geslachtsrijpe mannetjes zijn scherper dan de tanden van geslachtsrijpe vrouwtjes en jongen (Stehmann en Bürkel, 2000).



ECOLOGIE EN BIOLOGIE

HABITAT

De gevlekte rog wordt aangetroffen vanaf ondiepe wateren tot een diepte van 530 m (1740 ft), waarbij het merendeel van de populatie wordt gevonden vanaf 100–500 m (330–1640 ft). Hij leeft op zachte ondergronden, waarbij hij de voorkeur geeft aan zand, in kustgebieden en op het continentaal plat (Ellis *et al.*, 2007).

DIEET

Jonge roggen voeden zich bijna alleen met kleine schaaldieren, zoals vlokreeftjes, isopoden en natantia (Ellis *et al.* 2007). Geslachtsrijpe roggen jagen op grotere schaaldieren en beenvissen (Picton en Morrow, 2005).

VOORTPLANTING

De gevlekte rog bereikt geslachtsrijpheid bij een totale lengte van ongeveer 55 cm, hetgeen overeenkomt met een leeftijd van 3,5–4 jaar (Gallagher *et al.*, 2005). Vrouwjes leggen hun eikapsels in de vroege zomer, van april tot juli, in ondiep water (Whitehead *et al.*, 1986). Ze leggen een maximum van 60 tot 70 eieren per jaar, met een gemiddelde van ongeveer 24 tot 60 (Ellis *et al.*, 2007; Luna, 2009). De eikapsels zijn 53–78 mm lang (zonder hoorns) en 30–50 mm breed. De embryo's ontwikkelen zich gedurende 5–6 maanden (Shark Trust, 2008).

COMMERCIEEL BELANG

Er wordt niet gericht gevestigd op de gevlekte rog, vanwege zijn kleine afmetingen, maar grotere exemplaren worden regelmatig gevangen en verkocht door gemengde trawlvisserijen in zijn gehele bereik (Ellis *et al.*, 2007). De gevlekte rog wordt op vismarkten vaak verward met de blonde rog, *Raja brachyura*.

BEDREIGINGEN, BESCHERMING EN WETGEVING

De gevlekte rog is een van de kleinste roggen in het noordoostelijk deel van de Atlantische Oceaan en de Middellandse Zee. Er wordt niet gericht op hem gevestigd door commerciële visserijen. Hij wordt echter wel aan land gebracht en verkocht in zijn gehele bereik wanneer hij als bijvangst wordt gevangen door gemengde trawls, en vormt zo een commercieel belangrijk deel van sommige plaatselijke visserijen (Ellis *et al.*, 2007).

Voor alle Rajidae geldt in EU-wateren een TAC (totaal toegestane vangst)-systeem. Sinds 2008 moeten Europese landen alle vangsten van vleten en roggen registreren, om zo een helderder beeld te geven van de status van rajid-populaties in EU-wateren (ICES, 2008). Sommige belangverenigingen voor zeevisserij (SFC) rond Groot-Brittannië hebben verordeningen die een minimale lichaamsbreedte bepalen voor aan land gebrachte vleten en roggen, gemeten vanaf de uiteinden van de borstvinnen.

Veel sportvissers gooien elke haai, vleet of rog die zij levend vangen weer terug en sommige hengelclubs zijn begonnen met een tag- en releaseprogramma, waarbij gevangen roggen worden gemerkt en weer vrijgelaten (Hoilt, 2005).

In Nederland geldt een rapportageverplichting voor deze soort.

EIKAPSEL

- 1 53–78 mm lang (zonder hoorns).
- 2 30–50 mm breed.
- 3 Geen zomen (Shark Trust, 2008).

Het eikapsel lijkt op dat van de grootoogrog, *Leucoraja naevus*.



IUCN RODE LIJST BEOORDELING

Least Concern (2015). Minste zorg (2015).

BEHANDELING

- Voorzichtig vastpakken.
- Rij sterke stekels op de middellijn.

REFERENTIES

- CUMBRIA SFC, Unknown. Minimum Fish Sizes. www.cumbriasfc.org.uk.
- ELLIS, J., UNGARO, N., SERENA, F., DULVY, N., TINTI, F., BERTOZZI, M., PASOLINI, P., MANCUSI, C., NOARBARTOLO DI SCIARA, G. 2007. *Raja montagui*. In: IUCN 2008. 2008 IUCN Red List of Threatened Species. www.iucnredlist.org.
- EUROPEAN UNION. 2009. Council Regulation (EC) No. 43/2009. Official Journal of the European Union, L22/1. www.mfa.gov.uk.
- GALLAGHER, M. J., NOLAN, C. P., JEAL, F. 2005. Age, Growth and Maturity of Commercial Ray Species from the Irish Sea. *J. Northw. Atl. Fish. Sci.* Vol. 35: 47-66.
- HOLT, D. 2005 Common Skate Tagging Programme. The Scottish Angling Homepage: www.catchalot.co.uk.
- ICES. 2008. Demersal elasmobranchs in the North Sea (Subarea IV), Skagerrak (Division IIIa), and eastern English Channel (Division VII d). ICES advice 2008, Book 6.
- KENT & ESSEX SFC. Unknown. Minimum Fish Sizes. www.kentandessex-sfc.co.uk.
- LUNA, S. M. 2009. Spotted Ray: *Raja montagui*. Fishbase. www.fishbase.org.
- NFFO. 2004. Official Yearbook and Diary. Grimsby, UK.
- PICTON, B. E., MORROW, C. C. 2005. *Raja montagui* (Fowler, 1920) Spotted Ray. Encyclopaedia of Marine Life of Britain and Ireland.
- SHARK TRUST. 2008. Identify Your Eggcase. www.eggcase.org.
- SOUTH WALES SFC. Unknown. Byelaws. www.swsfc.org.uk.
- SOUTHERN SFC. 2006. Minimum Landings Sizes. www.southernssc.org.uk.
- STEHMANN, M., BÜRKEL, L. 2000. Field Key to common skate Species (*Raja* spp.) in Northern EC Shelf Waters. Grafik Design Studio GmbH. Hamburg, Germany.
- WHITEHEAD, P. J. P., BAUCHOT, M. L., HUREAU, J. C., NIELSEN, J., TORTONESE, E. (Eds.). 1986. Fishes of the Northeast Atlantic and Mediterranean. UNESCO. Paris, France.

Tekst: Richard Hurst.
Illustraties: Marc Dando.

Literatuurverwijzing

Shark Trust; 2010. An Illustrated Compendium of Sharks, Skates, Rays and Chimaera. Chapter 1: The British Isles and Northeast Atlantic. Part 2: Sharks.

Neem voor verbeteringen of correcties contact op met:
Sportvisserij Nederland, Tel. 030-6058400
vangstenregistratie@sportvisserij nederland.nl
www.sportvisserij nederland.nl

Oorspronkelijke tekst:
The Shark Trust, 4 Creykes Court, The Millfields
Plymouth, Devon PL1 3JB, Verenigd Koninkrijk
www.sharktrust.org, e-mail: enquiries@sharktrust.org

Kijk voor meer materiaal op www.haairog.nl (Nederlands)
www.sharktrust.org/ID (Engels)

Registered Company No. 3396164.
Registered Charity No. 1064185

Deze Nederlandse uitgave werd mogelijk gemaakt door:



www.sportvisserij nederland.nl/



www.dutchsharksociety.org



www.elasmobranch.nl/