

TEKST EN
FOTOGRAFIE
Janny Bosman

Kleurrijke voortplanting

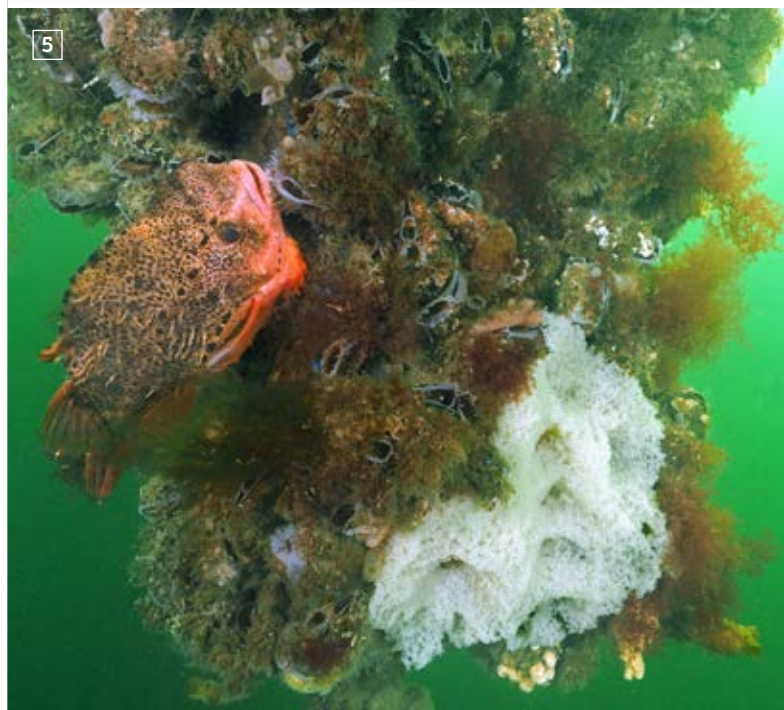
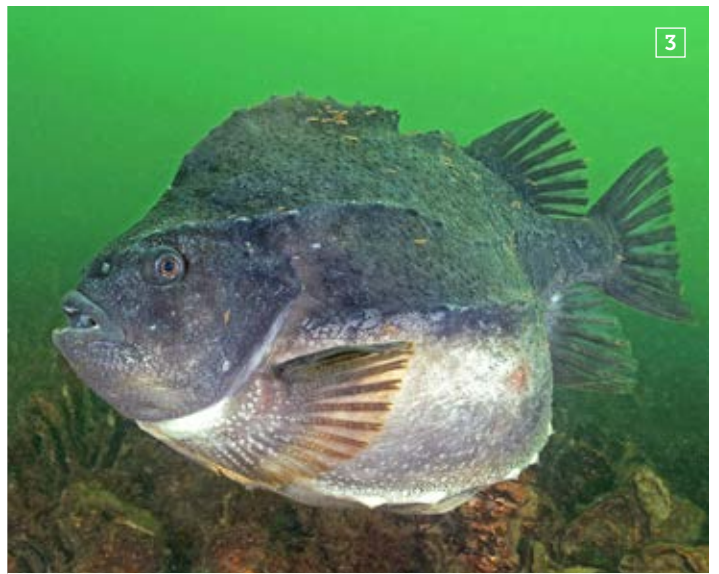
Wat is ze groot en met haar leigrijze kleur lijkt ze een beetje op een Duitse tank uit de Tweede Wereldoorlog. Het vrouwtje van de snotolf, *Cyclopterus lumpus*, komt aanzwemmen op de door het mannetje uitgezochte paaiplek. Hopelijk lijkt deze plek met oesters ook voor haar geschikt.

De paaiplek in het ondiepe zeewater zal in elk geval moeten bestaan uit een harde bodem. De Oosterschelde met al haar kilometers dijken is daarom zeer geschikt. Het mannetje, in zijn prachtige paaikleed, is hier al enkele dagen, soms zelfs weken eerder gearriveerd. De mannetjes zijn veel kleiner dan de vrouwtjes maar zijn in de paaitijd prachtig gekleurd.

Nadat het vrouwtje een grote klomp eieren heeft afgezet en het mannetje deze gelijktijdig heeft bevrucht, verdwijnt zij. Het is het mannetje die de komende zes weken de broedzorg op zich neemt. Regelmatig blaast hij vers, zuurstofrijk water over de eitjes en verjaagt krabben en andere liefhebbers voor de eitjes. En na al die weken is dan eindelijk het moment daar, de eitjes komen uit.

De jonge snotolfjes hechten zich met hun zuignap, gevormd door de vergroeide buikvinnen, vast aan de wakame-bladeren. Het voedsel voor de snotolf bestaat uit kwalletjes. Wanneer de maaginhoud van een snotolf wordt geïnspecteerd komt altijd een snotterige kwallenmassa tevoorschijn. Wellicht hebben zij hier hun naam aan te danken.

1. Mannetje uitgedost in een fraai paaikleed.
2. Mannetje tussen de mosselenhangculturen.
3. Vrouwtjes zijn aanzienlijk groter dan de mannetjes.
4. Bij dit koppel wordt driftig voor het nageslacht gezorgd.
5. Nu de eieren zijn afgezet begint de broedzorg voor vaderlijke snotolf.
6. Een groot nest wordt bewaakt door het mannetje. Gedurende de broedzorg zullen de paaikleuren geleidelijk aan vervagen.
7. Jonge snotolfjes verbergen zich graag tussen de wakame-bladeren.



De fotografie van Janny Bosman is te vinden op: www.jannybosman.nl