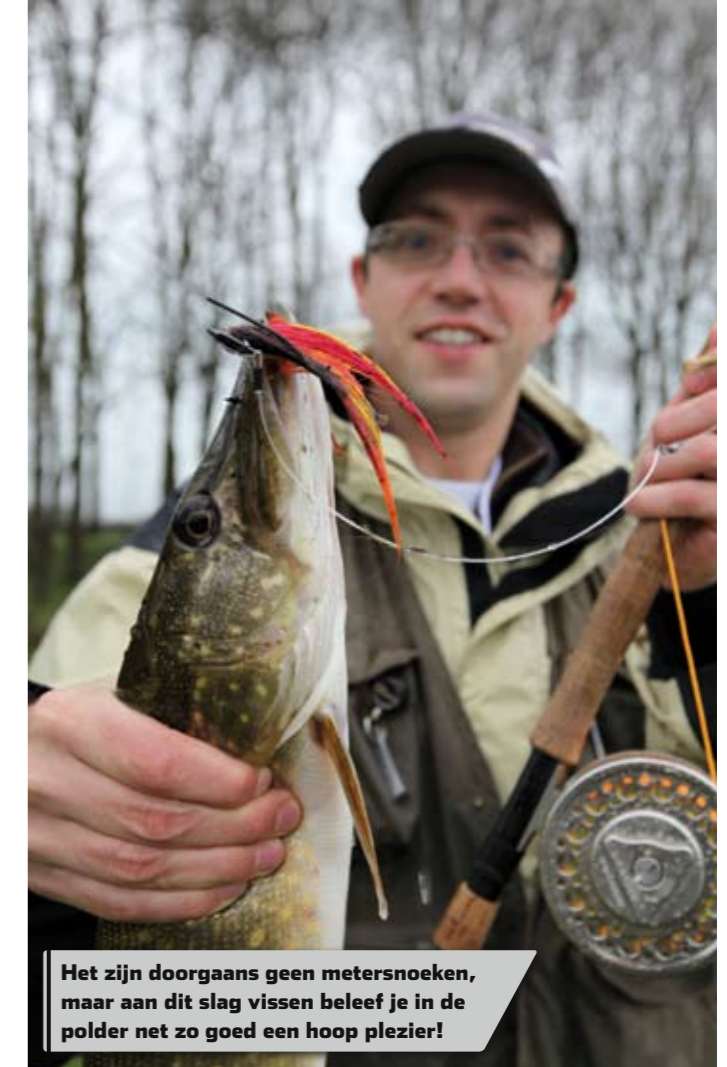


STREAMEREN IN DE POLDER



Het zijn doorgaans geen metersnoeken, maar aan dit slag vissen beleef je in de polder net zo goed een hoop plezier!

De in de rest van het jaar weelderig begroeide polder sloten zijn nu zo goed als vrij van waterplanten – en dus goed bevisbaar. Dit zijn de ideale omstandigheden om met de vlieghengel de polder in te gaan om op snoek te vissen. Ryan van der Eijk neemt je mee naar zijn favoriete type viswater en laat zien hoe je met de streamer poldersnoeken op het droge krijgt.

TEKST RYAN VAN DER EIJK FOTOGRAFIE BRAM BOKKERS

Streameren in de polder betekent zoeken naar onderbrekingen in het lange, rechte slotenpatroon. Hierbij kun je denken aan bruggetjes, duikers, steigers, kruisingen van sloten en de omgeving van boerderijen. Dit zijn de plekken waar de witvis naarmate het kouder wordt samenschuolt en beschutting zoekt. Dat zie je ook vaak doordat ze zich verraden door middel van kleine kringen of kolkjes in het wateroppervlak. Ook zie je dikwijls kleine visjes wegschieten wanneer je streamer het water raakt. Een teken dat je goed zit, want op deze plekken is ook snoek te vinden. Vergeet behalve deze in het oog springende stekken vooral ook niet om kleinere

onderbrekingen en onregelmatigheden in de oever af te vissen. Want tussen paaltjes, in oeverholtes en onder overhangende takken en drijvende dode plantenresten ligt juist vaak een hongerige snoek te wachten.

UIT DE STROMING

Houd ook rekening met de weersomstandigheden. En dan bedoel ik niet alleen jezelf goed kleden op de winterse omstandigheden. Wanneer het de dagen voor je gaat vissen stevig heeft geregend, komen de poldergemalen in actie. Deze pompen het overtollige water via de sloten en boezems uit de polder. Hoe dichterbij de gemalen, des te sterker de stroming zal zijn. Het vissen op stromend water

heeft op zich wel wat, en bij de meeste visserijen staat stroming juist gelijk aan vangen. Voor de snoekvangsten in de polder betekent het echter weinig goeds. Bij een forse trek op het water zal de snoek al snel strak onder de kanten of passief op de bodem gaan liggen. Ook zoeken ze zijsloten op omdat daar minder stroming staat. Vergeet dus niet om deze plekken af te vissen wanneer

het veel geregend heeft en er een trek op het water staat. Bruggetjes en duikers zijn plekken waar het doorgaans al wat meer stroomt omdat de watergang daar smaller wordt. Vaak is de snoek dan in de luwe hoekjes net voor of achter het bruggetje te vinden. Daar ligt hij in een hinderlaag te wachten op witvis die bij een sterkere trek op het water ook de luwte zal opzoeken. ➤

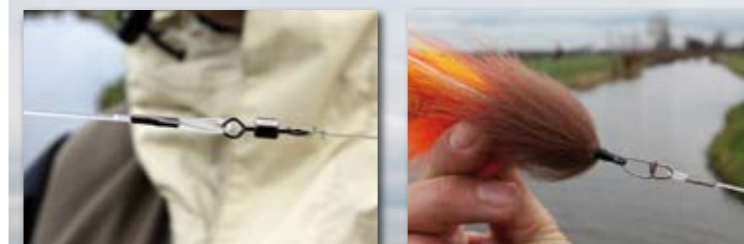
STRIP-STRIKE

Streameren op snoek in de heldere poldersloten is superspannend. Vaak klapt een snoek uit het niets op je streamer en merk je de aanbeet pas als de vis draait. Sla zodra je een aanbeet voelt meteen aan met de zogenaamde strip-strike. Hierbij sla je niet aan door de hengel te heffen, maar trek je hard aan de lijn waarbij de hengel naar de snoek wijst. Zo lukt het je vaak beter om de haak in de harde snoekbek te zetten.



MAAK JE EIGEN ONDERLIJN

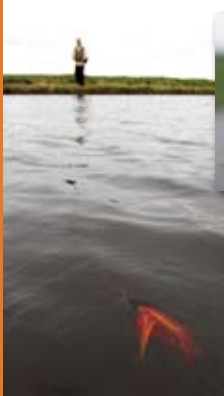
Onderlijnen voor het streamervissen zijn gemakkelijk zelf te maken. Neem een stevige speldwartel en haal de speld los van de wartel. Vervolgens pak je 20 tot 25 cm 60 ponds 'hard mono' waar je aan de beide uiteinden een lus in maakt. In de ene lus bevestig je de wartel, in de andere lus de speld en met behulp van sleeves en een sleevetang zet je het zaakje stevig vast. Aan de wartel knoop je de leader vast, de speld maakt het mogelijk om snel en gemakkelijk van streamer te wisselen. Zorg er wel voor dat het formaat van de wartel en de streamer in verhouding zijn, zodat de werpeigenschappen van je onderlijn optimaal blijven.



STREAMEREN DOE JE ZO!



Vis in de polder met kleine streamers. Metersnoeken zijn hier niet aan de orde van de dag en een te grote streamer (van zo'n 30 cm of groter) zorgt simpelweg voor minder aanbeten.



Een streamer hoeft niet altijd op een prooi te lijken: zelfs exemplaren gefabriceerd met slingers uit de kerstboom vangen vis. Belangrijker is dat de bindmaterialen zo zijn afgestemd dat de streamer een mooie actie heeft in het water.

Hoe groter de streamer, hoe zwaarder de hengel. Een aftma 7 of 8 hengel is in de regel voldoende om een aardige streamer weg te kunnen zetten – ook als er wat wind staat.



Behalve de grootte van de streamer, bepaalt ook het bindmateriaal hoever je kunt werpen. Synthetische materialen nemen bijna geen vocht op, maar een streamer met konijnenbont zuigt zich juist vol met water en vraagt om een wat zwaardere hengel.

In de polder volstaat een standaard reel omdat je geen grote afstanden werpt. Bevestig een leader van 1 tot 1,5 m 40/00 tot 50/00 nylon aan de lus aan het uiteinde van je (drijvende) vliegenlijn.



NIEUW: POLDERSPECIAL VNV

Onlangs verscheen bij de Vereniging Nederlandse Vliegvissers (VNV) een special over het (vlieg)vissen in de Nederlandse polder. Deze 148 pagina's dikke full color uitgave geeft een gedetailleerd portret van dertig polders en de vissen die je daarin tegenkomt, interviews, bindpatronen en nog veel meer. Deze special is een must voor iedere visser die geïnteresseerd is in dit typisch Hollandse fenomeen. Leden van de VNV ontvingen deze special gratis. De verkoopprijs voor niet-leden bedraagt € 17,50. Voor niet-leden is de polderspecial te bestellen via de website van de VNV: www.vnv.nu



De vliegviswereld volgens Elberse

WINTERVOORN

Naast de polder zijn ook havens en stadswateren interessant vliegviswater in de winter. Hier trekt heel veel witvis in om te overwinteren. Vaak ligt de vis in 'wolken' bij elkaar, zodat je als vliegvisser topdagen kunt beleven.

Het is vooral een kwestie van de vis opzoeken en dat doe je door veel te verplaatsen. Na elke worp schuif je een stukje op en zo zoek je het water af. Het is daarbij belangrijk om alle waterlagen af te vissen. Vis je met een drijvende lijn, pas dan de lengte van je leader aan tot tweemaal de waterdiepte. Gebruik geen getaperde leader, maar een exemplaar uit één stuk van bijvoorbeeld 5 meter 15/00 (of dunner). Dat is met een #4 of #5 hengel van 2.70 tot 3 meter goed te werpen. Om de leader niet in de war te gooien en toch goed over te laten slaan, werp je met een grote loop.

De nimfen waarmee wordt gevist dienen verzwaard te zijn zodat ze goed afzinken – en door hun gewicht helpen ze ook bij het overslaan van de leader. Goudkopnimfen in de haakmaten 12, 14 en 16 doen het erg goed op de wintervoorn. Fluor geel, fluor oranje en fluor roze zijn eveneens goede kleuren, zeker als het water niet echt helder is. Zelf vis ik onder winterse omstandigheden meestal met twee vliegen: één nimf met goudkop en één nimf met fluorkop. Omdat de nimfen vaak diep worden gevist, is het raadzaam tungsten kopjes te gebruiken.

Wissel af met binnenstrippen. Soms is tergend langzaam vissen de enige manier om beet te krijgen, terwijl op andere dagen normaal binnenstrippen resultaat oplevert. Uiteraard kun je ook kiezen voor een intermediate of zinkende vliegenlijn. In dat geval kan met een kortere leader worden gevist omdat de lijn de vliegen op diepte helpt te komen. Bij deze wintervisserij zijn doubletten geen zeldzaamheid. Twee prachtige wintervoorns aan 12/00 of 15/00 brengen op een koude dag toch een warm gevoel!

Naast witvis kun je in de havens overigens ook baarzen verwachten. En natuurlijk weet ook de snoek de overwinterende prooivissen te vinden. In de winterse havens liggen heel vaak snoeken rond de witvis en deze slaan met enige regelmaat toe. Zo nu en dan een paar worpen maken met een streamer kan daarom zeker geen kwaad. ◀

Peter Elberse, Bondscoach Nederlands Vliegvisteam

