

DOE-HET ZELF DEEL 5

No nonsens feedersystemen met Martin Jager

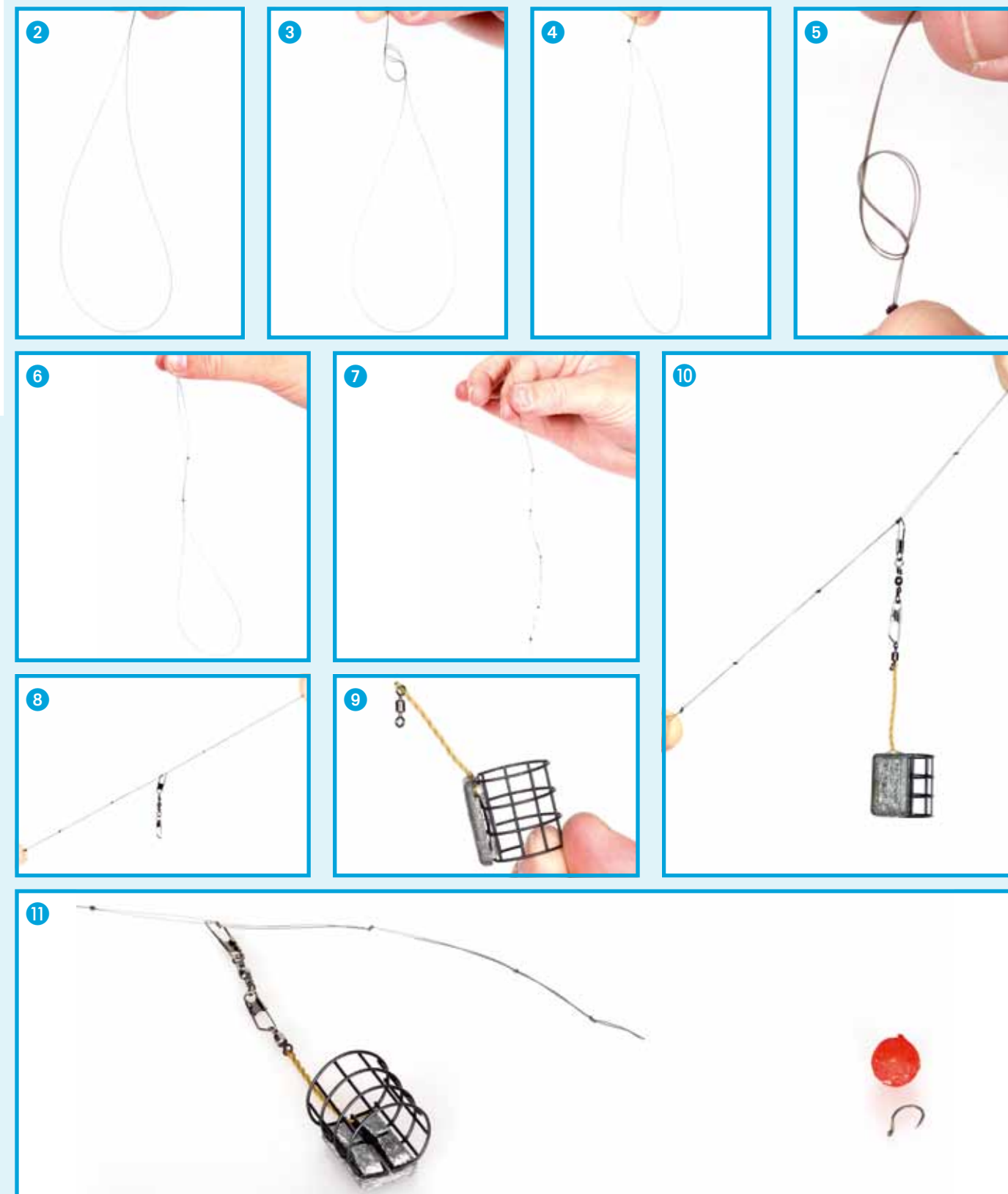
Voor beginnende witvisser c.q. feedervisser is het vaak zoeken geblazen naar een montage waarbij de boel niet telkens in de knoop raakt. Feederspecialist Martin Jager uit het Groningse Winschoten doet je in dit artikel daarom twee simpele, doch goed werkende feedersystemen uit de doeken. Een schuivend systeem, én een zelfhaaksysteem voor het vissen met bijvoorbeeld mini-boilies. Voor beide montages geldt dat een kind de was kan doen. Ga voor nog veel meer meer nuttige basistips over het feedervissen, de in dit artikel behandelde knopen en andere montages trouwens naar www.vissendoetjezo.nl > feedervissen. Doen!

TEKST MARTIN JAGER FOTOGRAFIE BRAM BOKKERS



DE ZELFHAAK-FEEDERMONTAGE

We beginnen met de 'zelfhaak-feeder montage'. Bij deze montage kun je net als bij het methodfeederen met een zelfhaaksysteem (bijvoorbeeld een miniboilie op een hair) vissen. Alleen gebruiken we nu geen methodfeeder, maar een voerkorf. Het grote voordeel daarvan (zeker als je een 'speedkorf' neemt) is dat je verder kunt werpen dan met een methodfeeder. Met een 30- of 40-grams voerkorf zit je doorgaans goed. Vraagt je visstek om verdere worpen, dan pak je gewoon een wat zwaardere korf. Omdat je met mini-boilies gericht op grotere vis mikt, en ook de kans op karper(tjes) groter wordt, is een 22/00 hoofdlus wel het minimum!



1 Men neme: een schaar, voerkorf, dubbele speldwartel en een 22/00 mm nylon hoofdlus. 2 Haal de hoofdlus door de ogen van je feederhengel of winkle picker en leg de lus aan het uiteinde dubbel. Maak zo een lus van zo'n 25 cm lang. 3 Leg nu een 8-knoop, zodat je een lus van pakweg 15 cm lang krijgt. 4 Even goed aantrekken. 5 Leg nu op zo'n 4 cm boven de 8-knoop een nieuwe 8-knoop. 6 Zo dus. 7 Herhaal dit trucje nu nog drie keer, zodat je uiteindelijk vijf 8-knoopjes boven elkaar hebt. Hierdoor creëer je in feite een stijf stuk lijn, dat straks dienst doet als afhouder. 8 Hang nu een dubbele speldwartel (maatje 10) in het stuk tussen de bovenste twee 8-knoopjes. 9 Pak nu de voerkorf erbij. 10 Hang de voerkorf aan de dubbele speldwartel. 11 Nu alleen nog even je onderlijn via de lus-in-lus verbinding in de onderste lus hangen, en klaar is Kees. Doe qua onderlijn niet te moeilijk en kies voor een standaard, kant-en-klare (of zelf geknoopte) 'hair-rig' (onderlijn voor een mini-boilie) van 18/00 tot 20/00. Die zijn meestal zo tussen de 10 en 15 cm lang met daaraan een haakje maat 10 of 12. Oh ja, en vergeet je miniboilies en boilienaald niet!

DE SCHUIVENDE FEEDERMONTAGE

Voor het traditionele feederen - met je aas óp de haak, zoals met maden, casters en wormen - geniet een simpele, schuivende montage de voorkeur. De nu volgende montage is lekker simpel, maar in alle situaties inzetbaar. In tegenstelling tot de hiervoor behandelde zefhaakmontage, is het bij dit schuivende systeem wél de bedoeling dat je nog even aanslaat bij een aanbeet.



1 Men neme: een voerkorf, een 'feeder bead', een stuitje en een 22/00 mm nylon hoofdlijn. 2 Haal de hoofdlijn door de ogen van je feederhengel of winkle picker en steek het uiteinde van je hoofdlijn door de 'feeder bead' (deze dient om je voerkorf aan te bevestigen en is in allerlei vormen en maten en van diverse merken verkrijgbaar). 3 Schuif vervolgens een stuitje over je lijn. Die zorgt er straks voor dat de feeder bead niet over de knoop heen kan schuiven. 4 Leg nu via een 8-knoop een kleine lus (zo'n 2 cm lang) in het uiteinde van je hoofdlijn. 5 Even goed aantrekken en het uitsteeksel afknippen. 6 Hang de voerkorf in de speld van de feeder bead. Op het gewicht van de voerkorf zal het hele zaakje nu naar beneden zakken en tegen de lus aan komen. 7 Nu alleen nog een onderlijn via de lus-in-lus verbinding aan de lus van de hoofdlijn zetten en klaar is Kees. Een super simpele, maar effectieve schuivende feeder montage. Hiermee zit je altijd goed.

FEEDERVOER

Een goed feedervoertje moet voldoende plakken en pas op de bodem loskomen uit de voerkorf. Je hebt keuze uit een kant-en-klaar feedervoer uit de hengelsportwinkel, of je stelt het voer zelf samen. Dat laatste is natuurlijk wel zo leuk. Wat heb je nodig: 4 delen (kopjes of bekers) bruin broodmeel, 3 delen zoet maïsmeel, 2 delen koekmeel, 1 deel pv-collant en 2 eetlepels gemalen koriander. Maak het feedervoer voldoende vochtig, zodat het goed plakt. Zeef het voer vervolgens met een voerzeef, zodat er geen grote klonten meer in zitten. Stop tot slot ook altijd datgene in het feedervoer dat ook als aas aan de haak zit. Denk aan maden, madepoppen (casters), hele of geknipte wormen en/of maïs. Altijd goed om de vis extra bezig te houden op je stek!



Een goed feedervoertje moet voldoende plakken.