

# DOE-HET-ZELF DEEL IV

## De bootvissonderlijn van Wil Franken



Een onderlijn voor het bootvissen knutsel je zelf zo in elkaar.

Voor de bootvisser zijn er in de hengelsportzaak diverse soorten onderlijnen te koop. Je kunt deze echter ook prima zelf maken. Dit biedt een aantal voordelen: je kunt de onderlijn op een lengte maken die het beste past bij de lengte van je hengel. Het is voordeliger dan kant-en-klare onderlijnen kopen. En bovendien geeft het veel meer voldoening om aan een eigen onderlijn je vis te vangen. Wil Franken, bondscoach van de Nederlandse bootvisser, geeft in dit artikel tekst en uitleg.

TEKST WIL FRANKEN FOTOGRAFIE BRAM BOKKERS

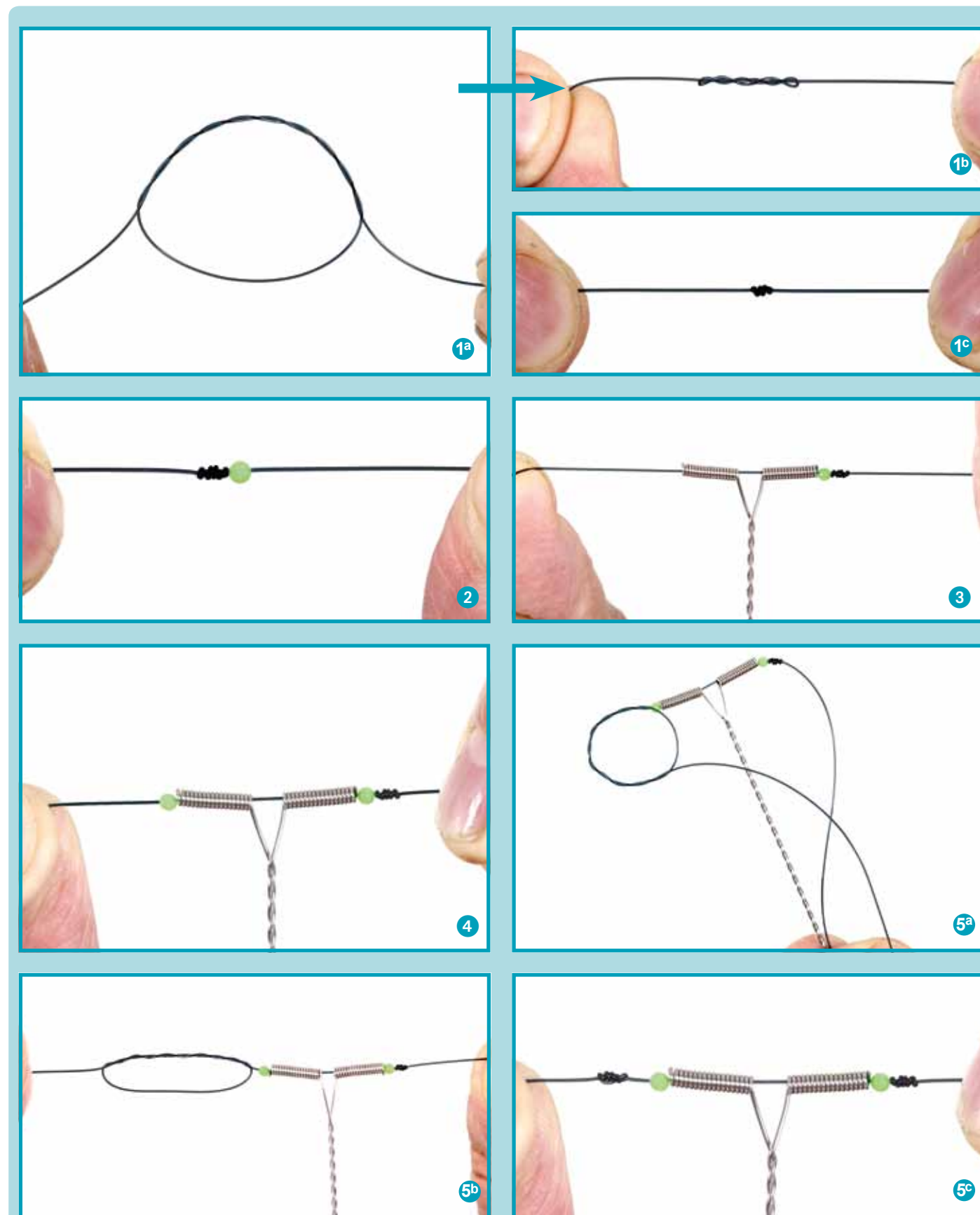
**H**et belangrijkste voordeel van zelf je onderlijn maken, is dat je zo de lengte hiervan kunt bepalen. De onderlijnen in de hengelsportzaak hebben namelijk meestal een standaardlengte. Vis je met een korte hengel vanaf een kleine boot, dan is die kant-en-klare onderlijn dikwijls een stuk te lang. Bij het gebruik van een langere hengel

vanaf bijvoorbeeld de grotere charterschepen zijn ze echter weer wat aan de korte kant en zou je de onderlijn juist wel wat langer willen zien. De onderlijn die in dit artikel als voorbeeld dient, maken we voor het gemak ook in een standaardlengte. Ga je zelf aan de slag, dan pas je de lengte uiteraard naar eigen inzicht aan. Vis je bijvoorbeeld vanaf een grotere boot

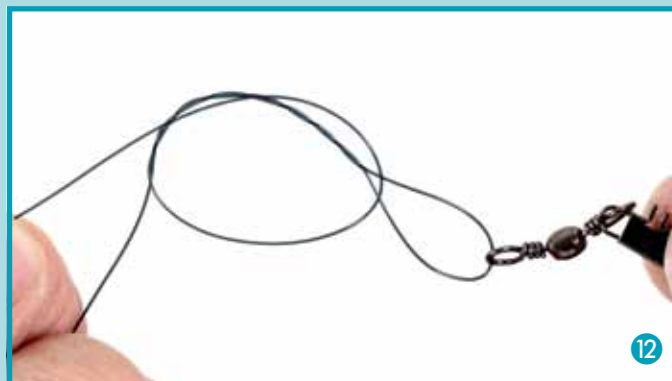
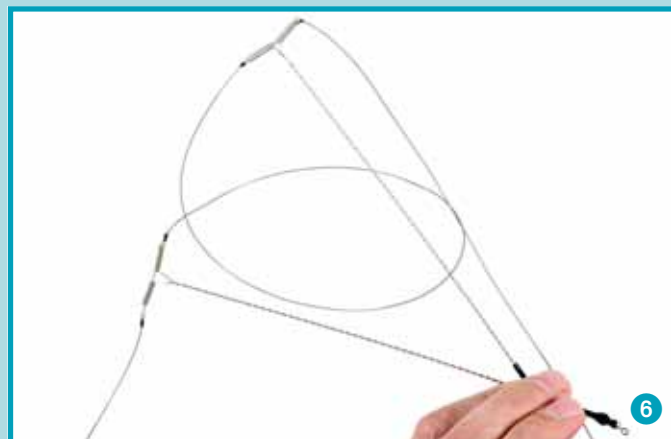
met een hengel van 3,70 meter lang, dan maak je de onderlijn circa 2 meter lang. Ga je vanaf een klein bootje met een 2,5 meter lange hengel op zee aan de slag, dan kun je de onderlijn het beste circa 1,2 meter lang maken. Het is namelijk heel erg belangrijk dat je onderlijn niet te lang is: anders krijg je hem niet gemakkelijk weggegooid en bestaat ook nog eens de kans

dat die overal achter blijft haken; met alle nare gevolgen van dien.

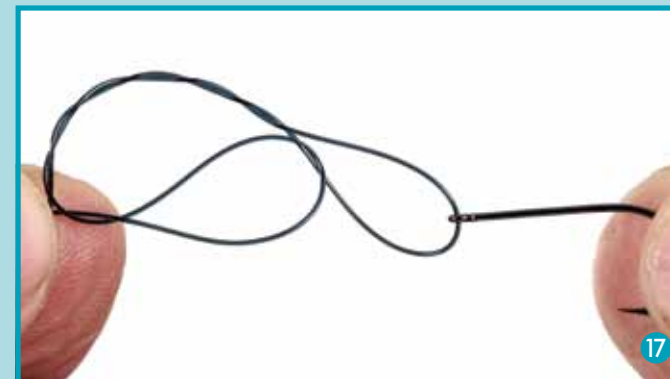
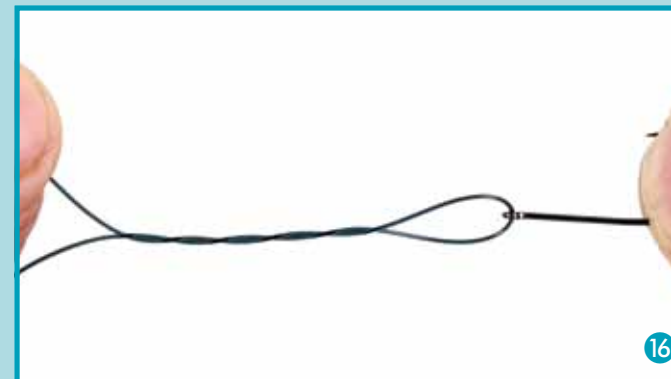
De benodigde materialen voor de onderlijn – 50/00 nylon hoofdlijn, 39/00 zijlijnen, drie stalen afhouders, wartels, haken no.4, loodjes van 3 gram, contrakraaltjes en een schaatje – kun je in de meeste goed gesorteerde hengelsportzaken aanschaffen. Mocht je de afhouders die hier worden gebruikt niet bij je lokale hengelsportwinkel kunnen vinden, dan lukt dit zeker wel bij zaken in het westen van het land (in de kustprovincies is de zeevisafdeling vaak wat ruimer gesorteerd). Kies daarbij voor afhouders met een lengte tussen de 20 en 25 centimeter.



- 1 Knip een stuk 50/00 lijn af op de lengte van de onderlijn die je wilt maken en neem daarbij zo'n 20 cm extra voor de lussen en knopen die je gaat leggen. De eerste knoop leg je op ongeveer 25 cm aan het uiteinde van de onderlijn. Haal de lijn 5x door de lus, zodat de knoop ca. 95 % van de trekkracht van de lijn behoudt. Trek de knoop met beleid en wat speeksel aan zodat hij een 'rolletje' vormt.
- 2 Plaats een klein kraaltje tegen de knoop aan. Vanwege de zeer kleine diameter van de kraaltjes lukt dit het beste door middel van een rekje met kralen.
- 3 Schuif een stalen afhouder van 21 cm lang over de hoofdlijn en tegen de contrakraal aan.
- 4 Plaats nu een tweede contrakraal, zodat de afhouder wordt opgesloten.
- 5 Leg daarna weer een knoop in de hoofdlijn. Haal ook hier de lijn weer 5x door de lus om een knoop te leggen. Trek de knoop voorzichtig aan en zorg dat hij zo goed mogelijk aansluit tegen de kraal. De afhouder zit nu opgesloten tussen de kraaltjes en de knopen.

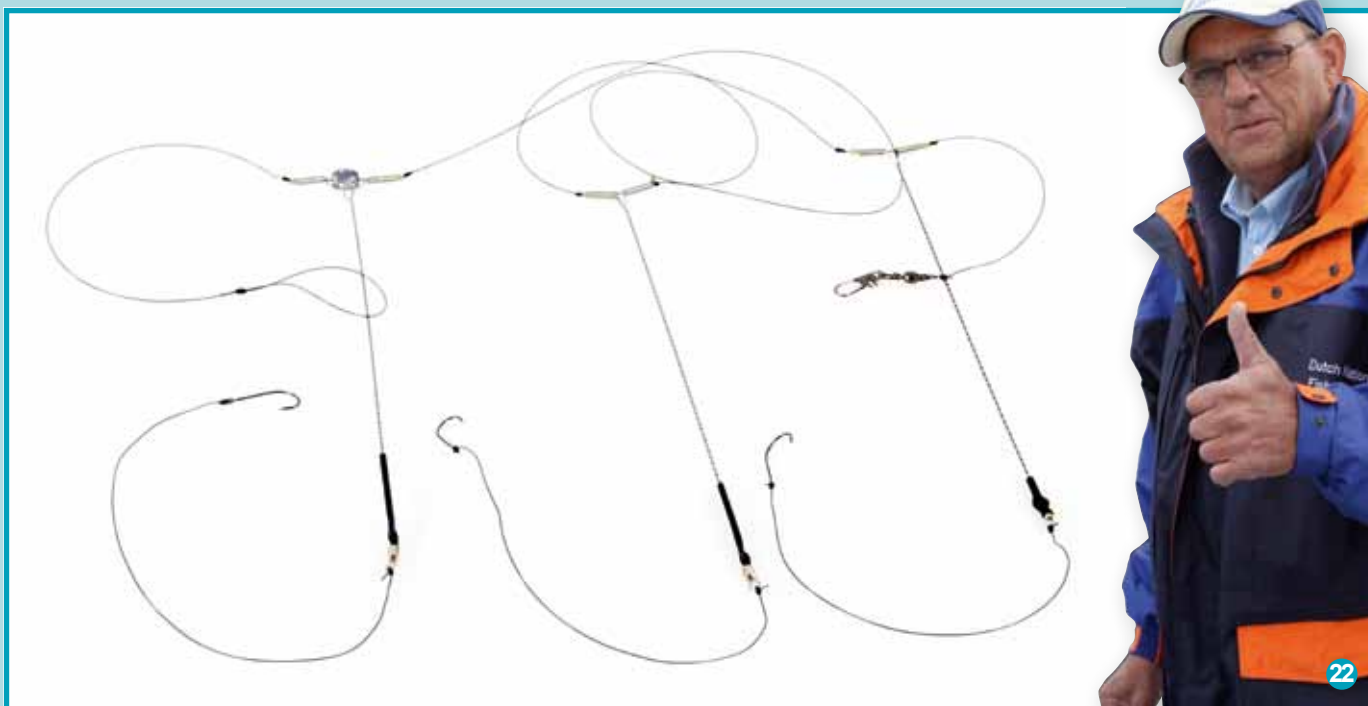
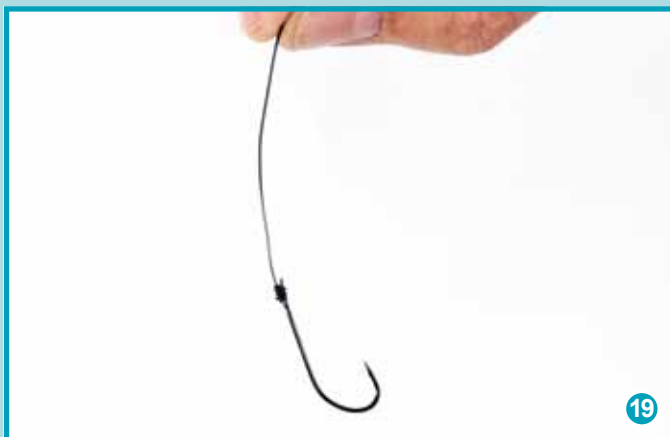


**6** Vervolgens bevestig je op dezelfde wijze een tweede afhouder op de hoofdlijn. Daarbij kun je zelf bepalen op welke afstand van elkaar je de afhouders verdeelt over de totale lengte van de onderlijn. **7** Bij de derde en bovenste afhouder plaatsen we een loodje van 3 gram zodat de onderlijn in de stroom beter tegen de bodem wordt gedrukt. Wikkel daarom een paar slagen van de afhouder af en zet met een tangetje de stand van de pootjes wat uit elkaar. Zo ontstaat extra ruimte om het loodje in te plaatsen. **8** Schuif het loodje op de lijn tussen de afhouder en zet het zaakje – compleet met contrakraaltjes en knopen – op dezelfde manier vast als bij de andere afhouders. **9** Gebruik voor de bevestiging van het lood onderaan de onderlijn altijd een wartel met een dwars sluitingsclipje. Zo kan die laatste niet losschieten op het gewicht van het soms zware lood. **10** Bevestig de wartel op ongeveer 10 cm vanaf de onderste afhouder. Dit doe je met een Improved Clinchknoop waarbij je het einde 5x rond de lijn draait. **11** Steek het einde van de lijn door de opening en haal hem daarna terug. **12** Vervolgens steek je dit einde weer door de eerder gemaakte lus en trek je deze langzaam aan.



**13** Daarna goed strak aantrekken tot tegen de wartel en klaar is Kees. **14** Met een Chirurgen lusknop maken we de lus waarmee de onderlijn aan de wartel aan het uiteinde van de hoofdlijn komt te zitten. Hierbij draaien we de lus niet de gebruikelijke twee, maar drie keer rond de lijn. Trek de knoop mooi stevig aan voor het gewenste resultaat. **15** Waar je vist, bepaalt de grootte van de haak. Op de Noordzee is dat meestal een haak no. 2 of no. 4. Op de Oosterschelde volstaat een no. 6, lang- of kortstelig. **16** De haak wordt bevestigd met dezelfde knoop als waar de wartel mee opzetten: de Improved Clinchknoop. Draai het einde van de lijn weer 5x rond de lijn. **17** Steek het uiteinde door de lus en daarna weer terug door de nieuw ontstane lus. **18** Trek de knoop strak aan tot tegen het oog van de haak.





**19** Knip de uitstekende eindjes zo dicht mogelijk tegen het oog van de haak af. **20** De Improved Clinchknoop gebruiken we ook weer om de haaklijn aan de afhouder te bevestigen. **21** Trek ook deze knoop weer strak aan, zodat hij goed aangesloten zit tegen de wartel op de afhouder. Zorg ervoor dat de haaklijn – van het uiteinde van de haak tot de knoop aan de afhouder – altijd iets korter is dan de lengte van de afhouder. Dan kan de haaklijn tijdens de worp niet om de onderlijn slaan. **22** De onderlijn compleet en klaar voor gebruik! Bewaar hem in een ‘onderlijnenbijbel’ oftewel een map om je onderlijnen in op te bergen.

### EXTRA GEWICHT

De onderlijn zoals die hiervoor staat beschreven, kun je uiteraard naar eigen inzicht verder aanpassen. Je kunt bijvoorbeeld ook de tweede afhouder van boven voorzien van een loodje (net zoals bij de bovenste afhouder). Vis je op plekken waar veel stroming staat, dan zou ik zeker een onderlijn gebruiken waarbij de twee bovenste afhouders zijn voorzien van een 3-grams loodje. Desgewenst kun je nog zwaardere gewichten, bijvoorbeeld van 5 gram per stuk, tussen de afhouders plaatsen. Dit kun je naar je eigen smaak verder zelf invullen. Het belangrijkste is dat je met vertrouwen in je zelf gebouwde materiaal vist.